



**TUNYOGMATOLCS KÖZSÉG
TELEPÜLÉSRENDEZÉSI ESZKÖZÖK MÓDOSÍTÁS 2020.**

**Tunyogmatolcs Község 2 területét érintő TRT. módosítása
és a Helyi Építési Szabályzat módosítása**

A településfejlesztési koncepcióról, az integrált településfejlesztési stratégiáról és a településrendezési eszközökről, valamint egyes településrendezési sajátos jogintézményekről szóló 314/2012. (XI. 8.) Korm. rendelet (a továbbiakban: rendelet) 45. § (1) szerinti az OTÉK 2012. augusztus 6-án hatályos településrendezési követelményeinek és jelmagyarázatának figyelembevételével készült, a rendelet 42.§-nak megfelelő tárgyalásos eljárás véleményezési dokumentációja

2. Aláírólap

TUNYOGMATOLCS KÖZSÉG
TELEPÜLÉSRENDEZÉSI TERV MÓDOSÍTÁS 2020.
(településszerkezeti terv és leírás, helyi építési szabályzat és szabályozási terv)
Tunyogmatolcs Község 2 területét érintő TRT. módosítása
és a Helyi Építési Szabályzat módosítása

A 2/2005. (I. 11.) Korm. r. szerinti
környezeti vizsgálat eldöntéséhez,
a 218/2009. (X.6.) Korm. r. szerinti
országos, kiemelt térségi és a megyei övezetek érintettségének meghatározásához,
a 314/2012.(XI.8.) Korm. r. 9. melléklet szerinti adatszolgáltatáshoz,
valamint
a 314/2012.(XI.8.) Korm. r. 42.§. szerinti
tárgyalásos eljárás keretén belül a Korm. r. 29/A. § szerinti
partneri véleményeztetéshez készített dokumentáció.

Településtervező: Mészáros Ákos
Címe: 4400. Nyíregyháza, Mező u. 6.
Telefon/fax: (42) 798-754
E-mail: szabolcsterv@gmail.com
Munkaszám: K-E-20/16.
Jogosultság száma: TT 14-0258

Vezető településrendező tervező

.....
Mészáros Ákos
okl. településmérnök
TT-14-0258

3. Tartalomjegyzék

1. Címlap
2. Aláírólap
3. Tartalomjegyzék
4. Előzmények
5. A tervezett TRT. módosítások hatása
6. Rendelet 2.sz. melléklet
7. Magasabb rendű tervek tervezési terület érintettsége
1.sz. melléklet: Tematika

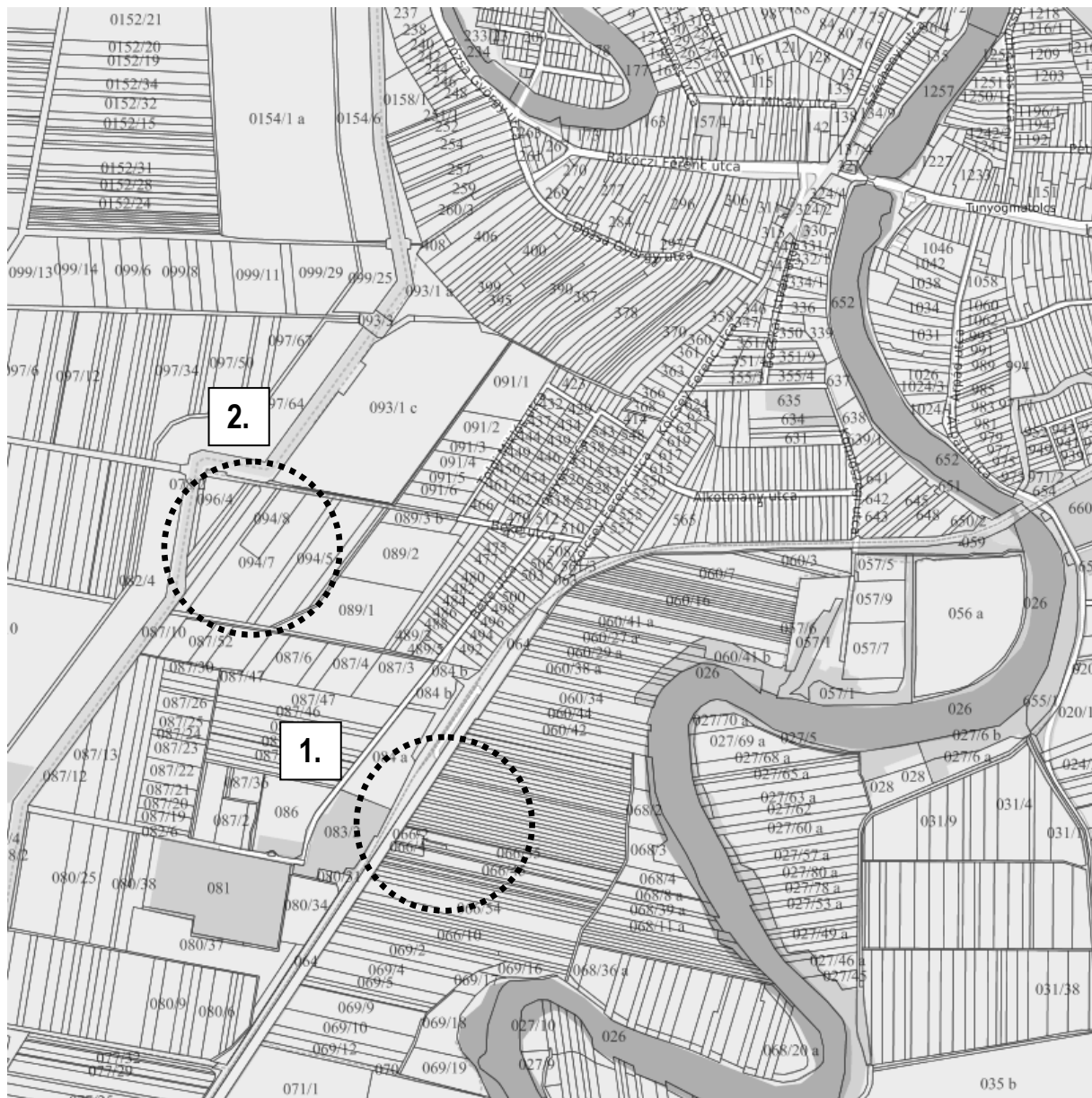
Nyíregyháza, 2020. november hó

4. Előzmények

Alapadatok, tervezési feladat, a módosítások célja

Tunyogmatolcs Község Önkormányzata döntött a településrendezési terv módosításáról, az épített környezet alakításáról és védelméről szóló többször módosított 1997. évi LXXVIII. törvény (továbbiakban *Étv.*), az „országos településrendezési és építési követelményekről” szóló szintén többször módosított 253/1997. (XII. 20.) Korm. számú kormányrendelet (továbbiakban *OTÉK*) figyelembevételével. A tervezés során a módosítást az OTÉK 2012. augusztus 6-án hatályos településrendezési követelményeinek és jelmagyarázatának figyelembevételével kívánja elvégezni, míg az eljárásrendet tekintve „a településfejlesztési koncepcióról, az integrált településfejlesztési stratégiáról és a településrendezési eszközökről, valamint egyes településrendezési sajátos jogintézményekről” szóló 314/2012. (XI. 8.) Korm. rendelet előírásait alkalmazzuk.

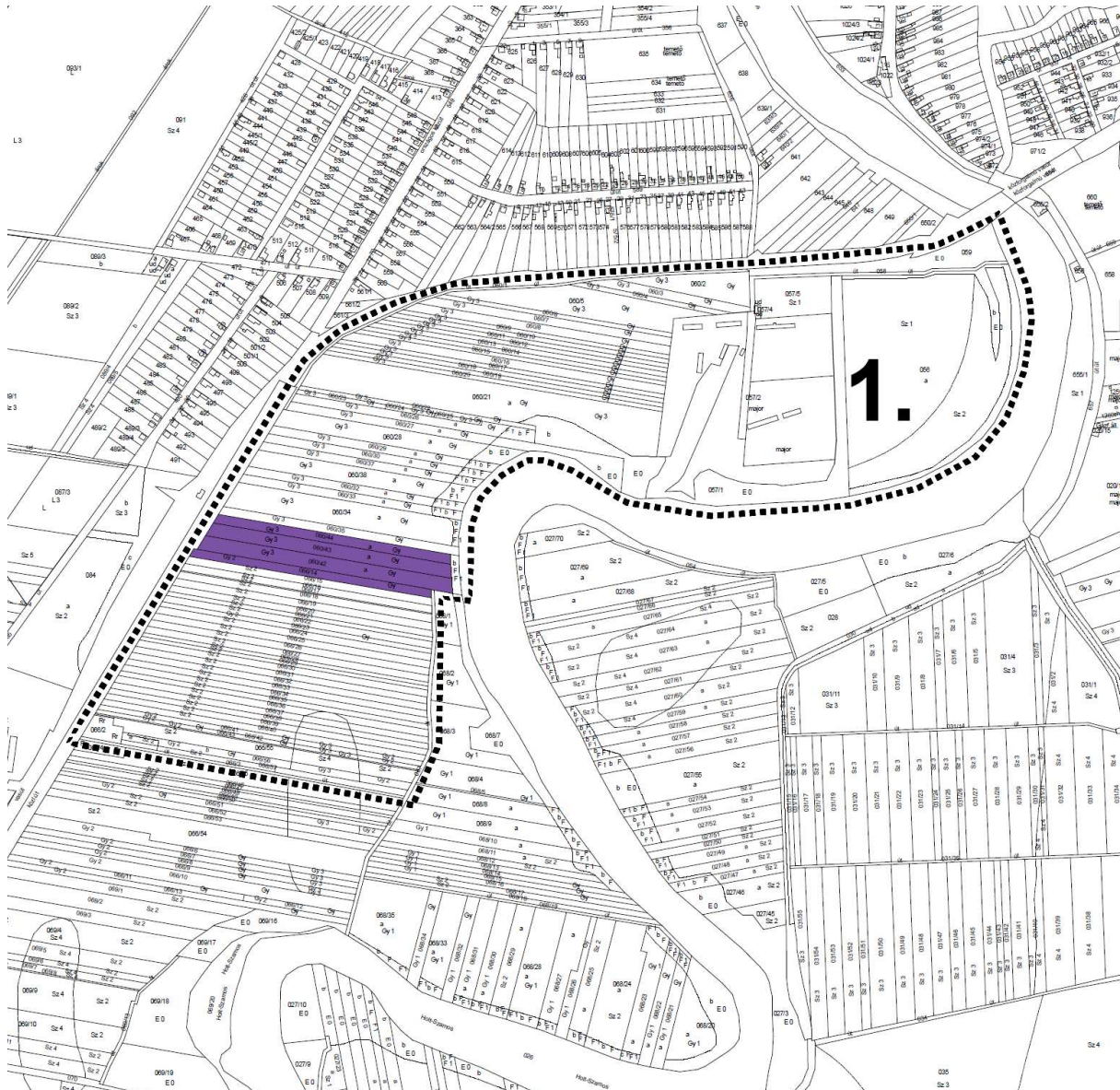
A település Önkormányzata Tunyogmatolcs Község 066/4 hrsz-ú ingatlan, illetve a 094/7-094/8 hrsz-ú ingatlanok településrendezési terv építési előírásainak megváltoztatását kezdeményezte. Az érintett ingatlanok magántulajdonban vannak, a tulajdonosok az önkormányzat felé az alábbi településrendezési módosítást kérelmezték:



Átnézeti térkép – forrás: <http://web.okir.hu>

1. Tunyogmatolcs Község 060/42 hrsz-ú ingatlan tömbjének településrendezési terv (településszerkezeti terv és leírás, helyi építési szabályzat és szabályozási terv) módosítása

A tervezési terület lehatárolása a Tunyogmatolcs Község 064 hrsz-ú út – 060 hrsz-ú vasút – 026 hrsz-ú holt Szamos – 067 hrsz-ú út – 066/3 hrsz-ú út által határolt tömb. A szűken vett tervezési területből a 060/14, 060/42, 060/44 hrsz ingatlanok kérelmező tulajdonát képezik, a 060/43 hrsz megvásárlása folyamatban van. Tárgyi ingatlantömbben kérelmező gyümölcsfeldolgozó épületek és hűtőház megvalósítását tervezi. A hatályos településrendezési terv alapján a terület terület-felhasználása korlátozott használatú mezőgazdasági terület. A tervezett módosítás során a tömb egységes kezelése érdekében, különleges (nem zavaró hatású) mezőgazdasági üzemi terület kialakítása javasolt. Új beépítésre szánt terület kerül kijelölésre, melyet az út túloldalán meglévő gazdasági terület is indukál.



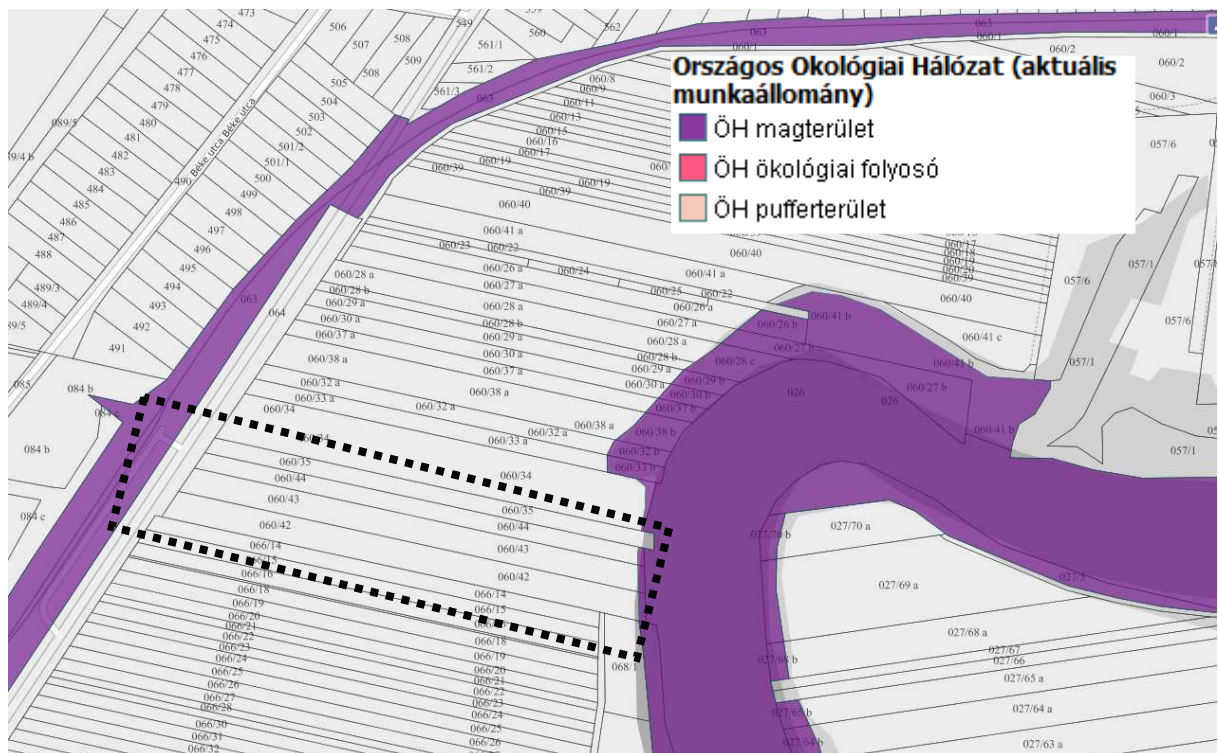
Tervezési terület alaptérkép lehatárolás – forrás: saját szerkesztés

A tervezett módosítás során a terület-felhasználás változni fog, tehát a településszerkezeti tervet és a hozzá tartozó leírást, szabályozási tervet és helyi építési szabályzatot is érint. Emellett ez a módosítás a kieső biológiai aktivitásérték szinten tartása érdekében egy az önkormányzat által megadott lakóterületen zöldterület, vagy mezőgazdasági területen erdőterület kijelölést jelenthet. Ez a település teljes területére elvégzett számítás esetében azt jelenti, hogy a településrendezési terv két helyen változik. Az övezeti módosítás az épített környezet alátámasztó munkarészeit is érinti.

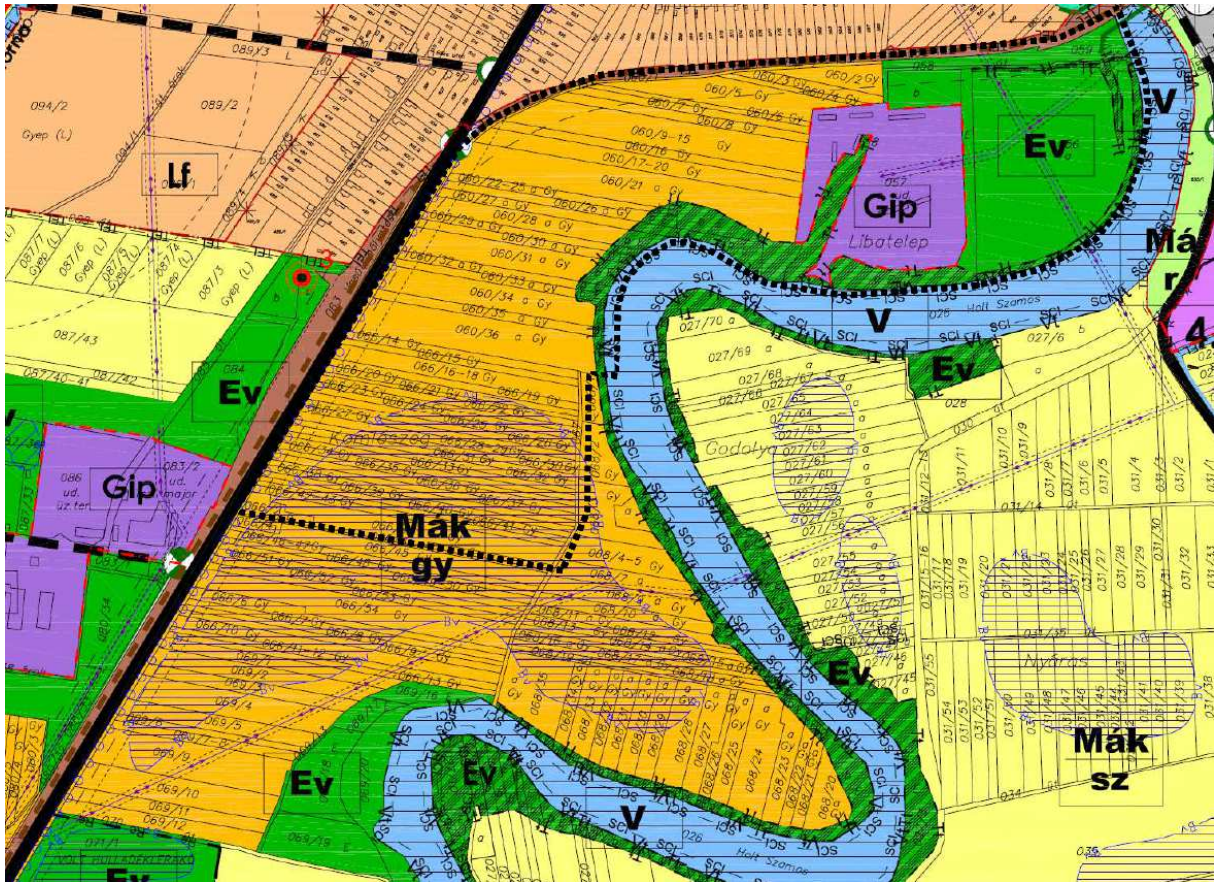


Tervezési terület – forrás: E-közmű

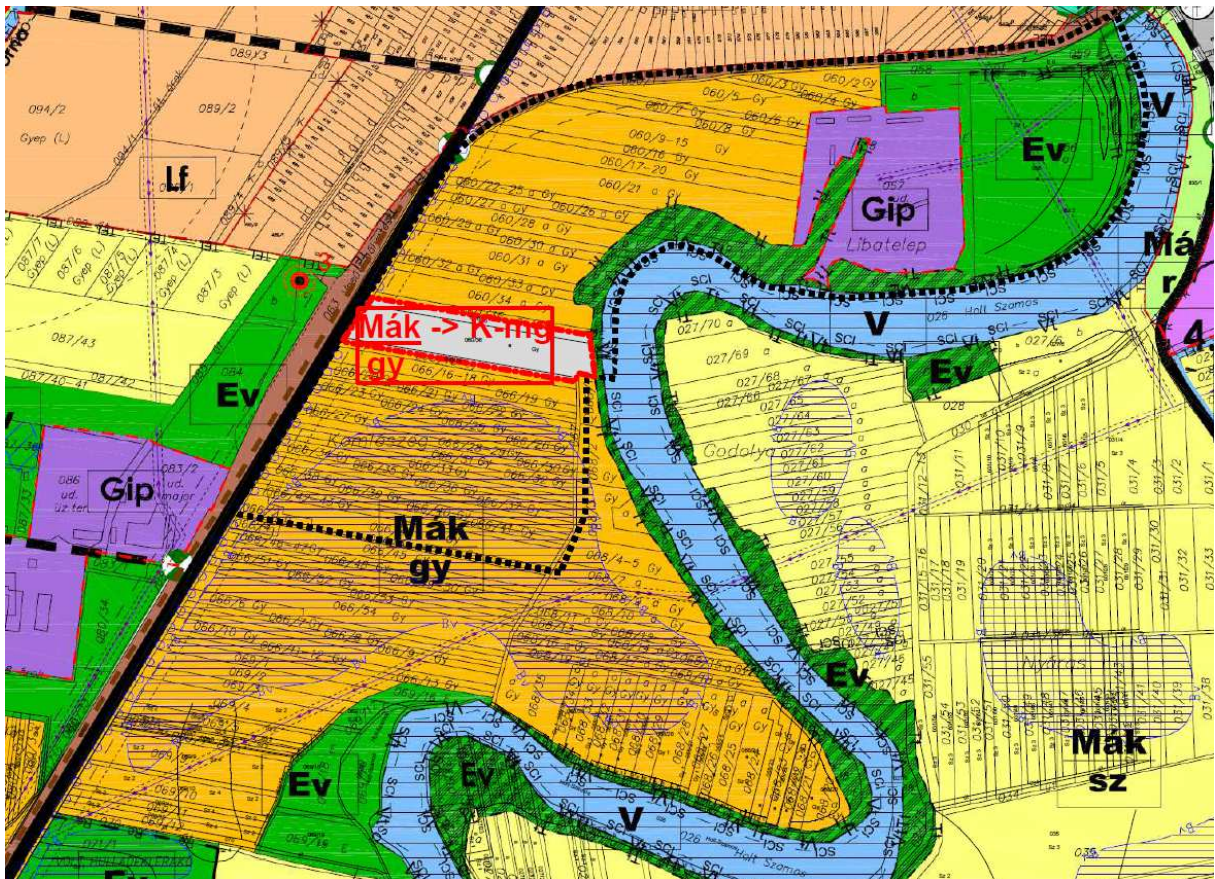
A tervezett beavatkozás külterületen található, és a 491 - Győrtelek-Tiszabecs másodrendű főút szelvényszám: 2 km 820 m-nél közelíthető meg. Kérelmező gyümölcsfeldolgozó épületek és hűtőház megvalósítását tervezi. A tervezéssel érintett terület övezeti besorolása korlátozott használatú mezőgazdasági övezet (övezeti jel: Mák), tervezett övezeti besorolása különleges mezőgazdasági üzemi terület (övezeti jel: K-mg), új beépítésre szánt terület kialakításával. A területen és annak közvetlen környezetében nem található lakóterület, délnyugati irányban meglévő gazdasági terület működik. A terület környezetében ismert régészeti terület és épített örökség nem található. Közvetlen természetvédelmi érintettsége a területnek, az ökológiai hálózat, melynek magterülete a Holt-Szamos területe, az ingatlan keleti végében található. Ez a 026 hrsz-ú terület a NATURA2000 hálózat által is érintett.



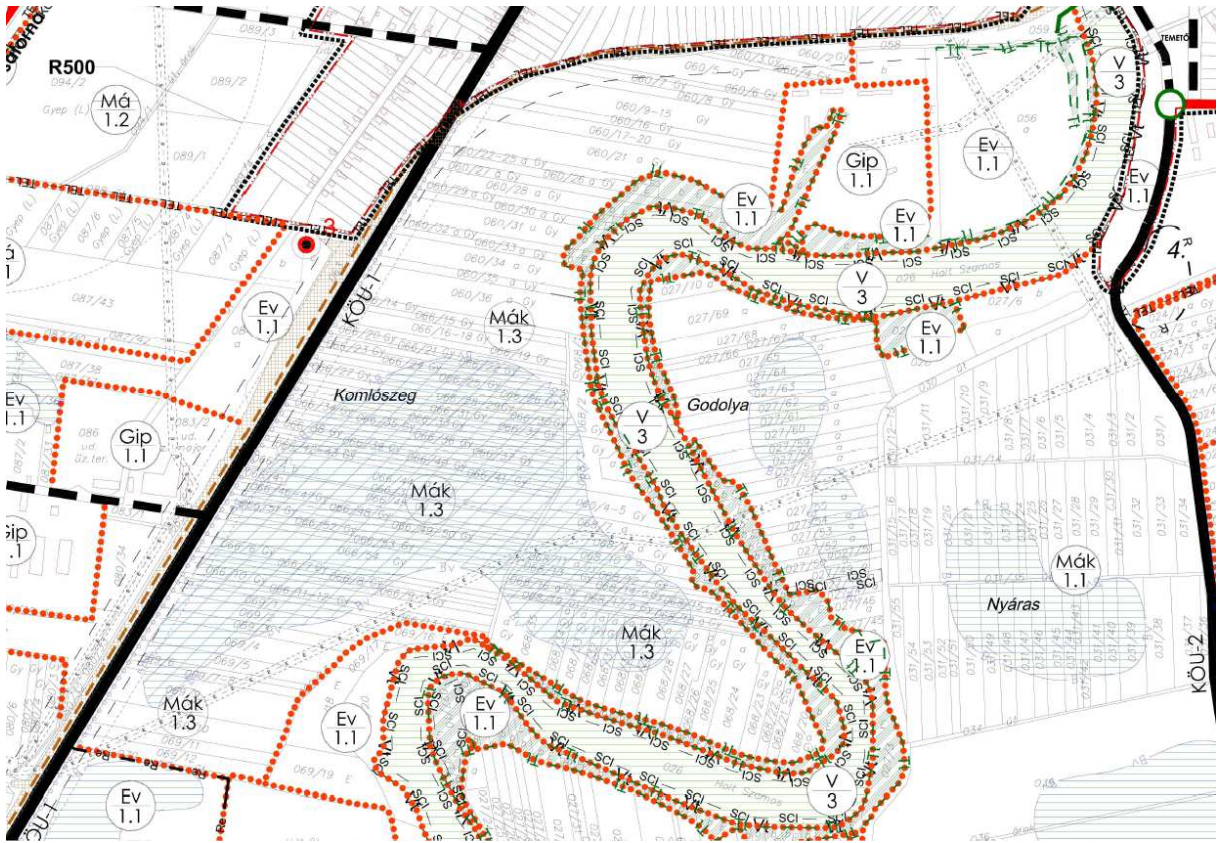
Forrás: Természetvédelmi Információs Rendszer - TIR



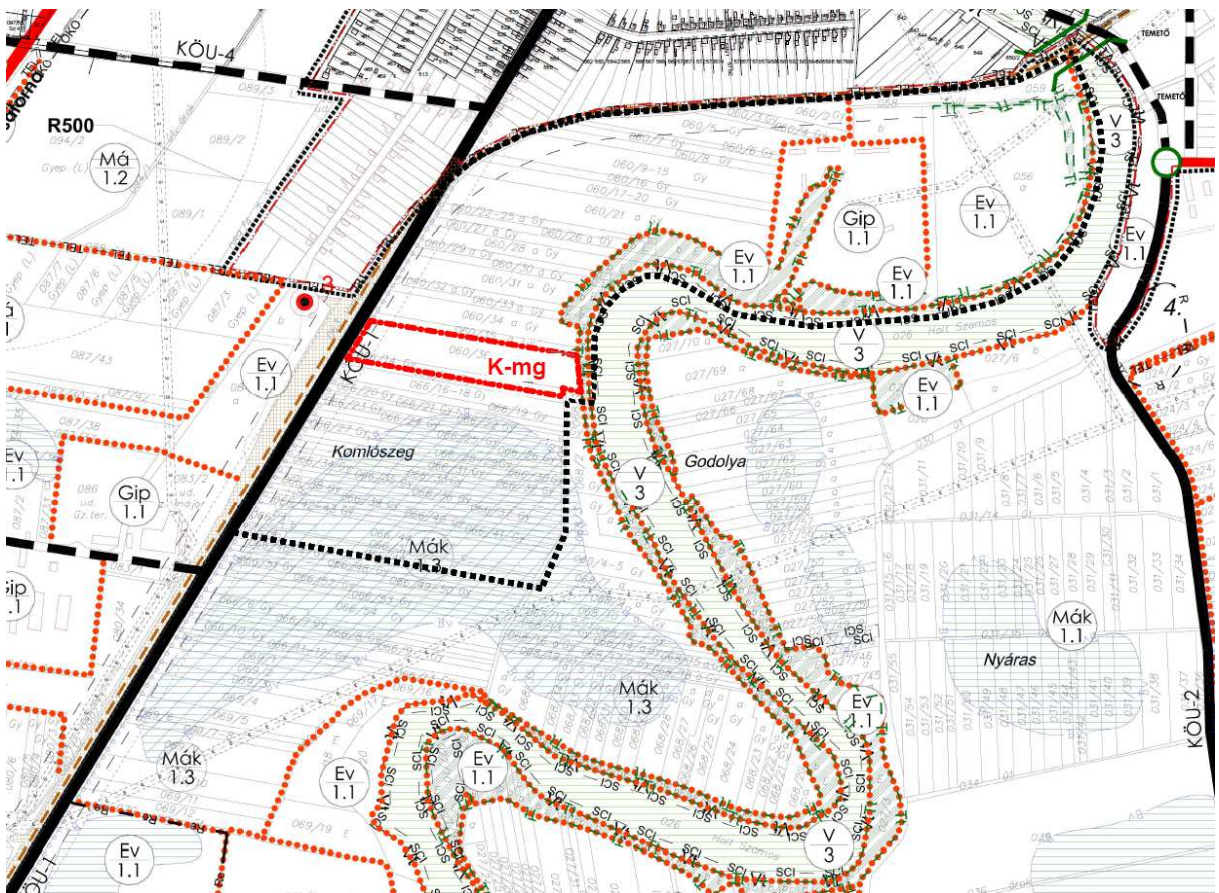
Meglévő állapot szabályozási terv



Tervezett állapot szabályozási terv



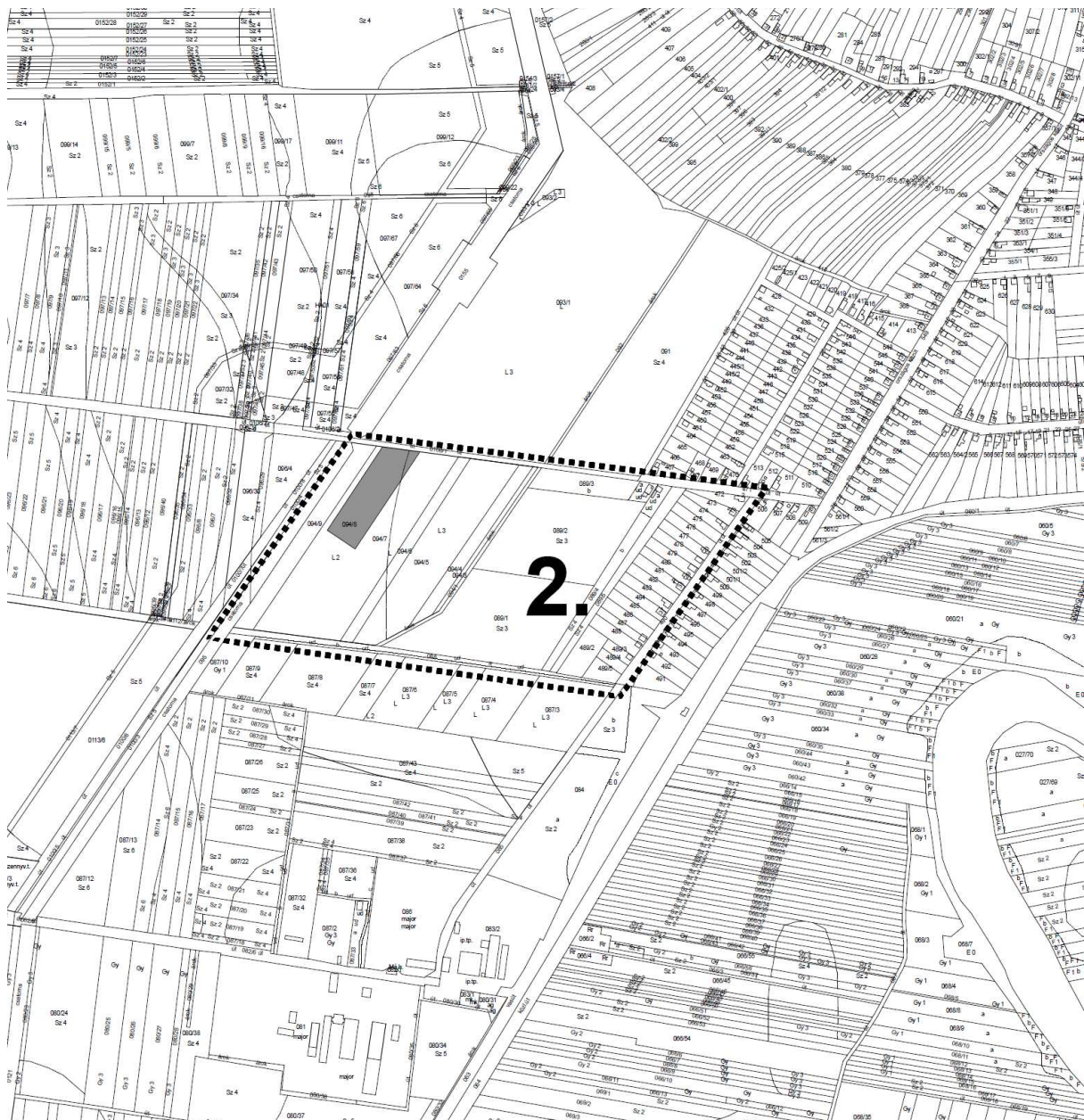
Meglevő állapot szabályozási terv



Tervezett állapot szabályozási terv

2. Tunyogmatolcs Község a korábbi 094/7-8 hrsz-ú ingatlanok tömbjének településrendezési terv (településszerkezeti terv és leírás, helyi építési szabályzat és szabályozási terv) módosítása

A tervezési terület lehatárolása a Tunyogmatolcs Község 490 hrsz-ú út – 0106/1 hrsz-ú út – 095 hrsz-ú csatorna – 088 hrsz-ú ingatlan által határolt tömb. A szűken vett tervezési területből a 0904/7-8 hrsz-ú ingatlanok kérelmező tulajdonát képezik. Tárgyi ingatlantömbben kérelmező kislétszámú állattartó telep megvalósítását tervezi. A hatályos településrendezési terv alapján a terület terület-felhasználása általános mezőgazdasági terület. A tervezett módosítás során a tömb egységes kezelése érdekében, különleges mezőgazdasági üzemi terület kialakítása javasolt.



Tervezési terület alaptérkép lehatárolás – forrás: saját szerkesztés

A tervezett módosítás során a terület-felhasználás változni fog, tehát a településszerkezeti tervet és a hozzá tartozó leírást, szabályozási tervet és helyi építési szabályzatot is érint. Emellett ez a módosítás a kieső biológiai aktivitásérték szinten tartása érdekében egy az önkormányzat által megadott lakóterületen zöldterület, vagy mezőgazdasági területen erdőterület kijelölést jelenthet. Ez a település teljes területére elvégzett számítás esetében azt jelenti, hogy a településrendezési terv két helyen változik. Az övezeti módosítás az épített környezet alátámasztó munkarészeit is érinti.

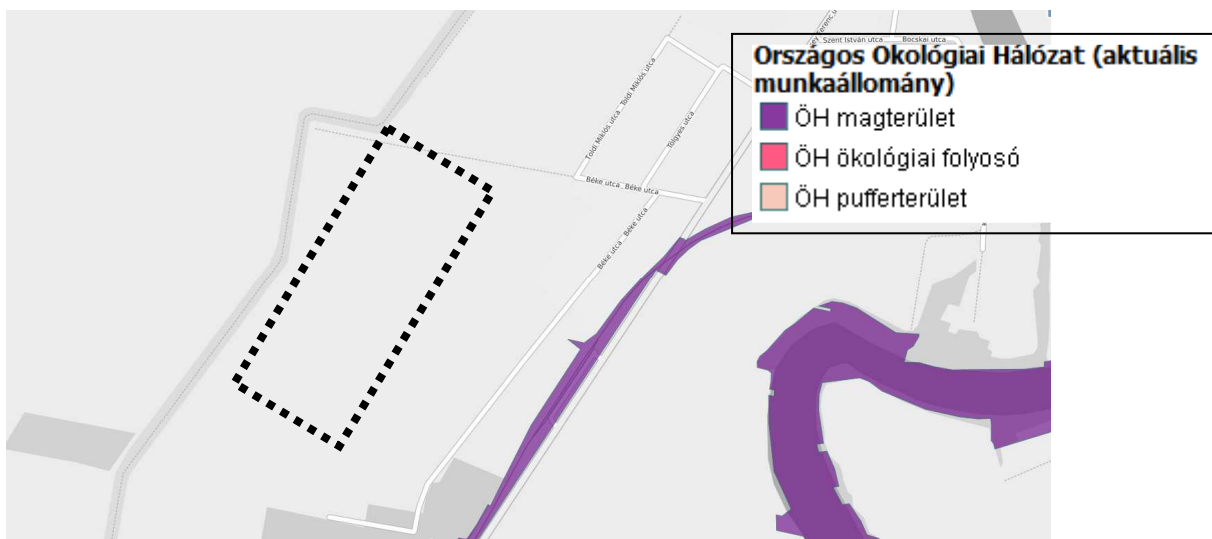
A Tunyogmatolcs Község 0904/7-8 hrsz alatt található ingatlanon kérelmező-tulajdonos állattartó telep megvalósítását tervezi. A tervezett beavatkozás külterületen található, és a 491 - Győrtelek-Tiszabecs másodrendű főút szelvényszám: 3 km 300 m-nél közelíthető meg, az Önkormányzat tulajdonában lévő Béke úton keresztül, kb. 670 m-en. A hatályos településrendezési terv alapján a terület terület-felhasználása falusias lakóterület (övezeti jel: Lf). A tervezett módosítás során a tömb egységes kezelése érdekében, különleges mezőgazdasági üzemi terület (övezeti jel: K-mg) kialakítása javasolt.



Tervezési terület – forrás: E-közmű

Az érintett 094/7 hrsz-ú ingatlan ténylegesen mezőgazdasági művelés alatt áll, legelő művelési ágban található, 2 minőségi osztályban. A 094/8 hrsz-ú ingatlant a művelésből kivonták, mezőgazdasági jellegű beépítése megkezdődött, mezőgazdasági funkciójú épületekkel részben beépített, saját úthálózattal rendelkezik.

A hatályos településszerkezeti terv és a hatályos szabályozási terv a tervezéssel érintett tömb kapcsán nincs összhangban. A településszerkezeti terv szerint falusias lakóterület nyugati irányú bővítésre jelöli ki a 089-094(alátörései) hrsz-ú ingatlanokat. Ezzel szemben a hatályos szabályozási terv szerint általános mezőgazdasági terület övezetébe tartozik (övezeti jel: Má 1.2). A tervek összhangját is biztosítani kell a módosítás során.



Forrás: Természetvédelmi Információs Rendszer - TIR

A tervezett módosítás során a 094/8 hrsz-ú terület mezőgazdasági üzemi építési övezetbe kerül mezőgazdasági általános övezetéből, új beépítésre szánt terület kialakításával. A területen és annak környezetében nem található lakóterület. Ettől függetlenül szükséges a min. 300,0 méteres védőtávolság betartásának HÉSZ-ben történő szabályozása. A környezetében ismert régészeti terület és épített örökség nem található. Közvetlen természetvédelmi érintettsége a területnek, az ökológiai hálózat, melynek pufferterületén található a tervezési terület. NATURA2000 hálózat területét a tervezési terület nem érinti.

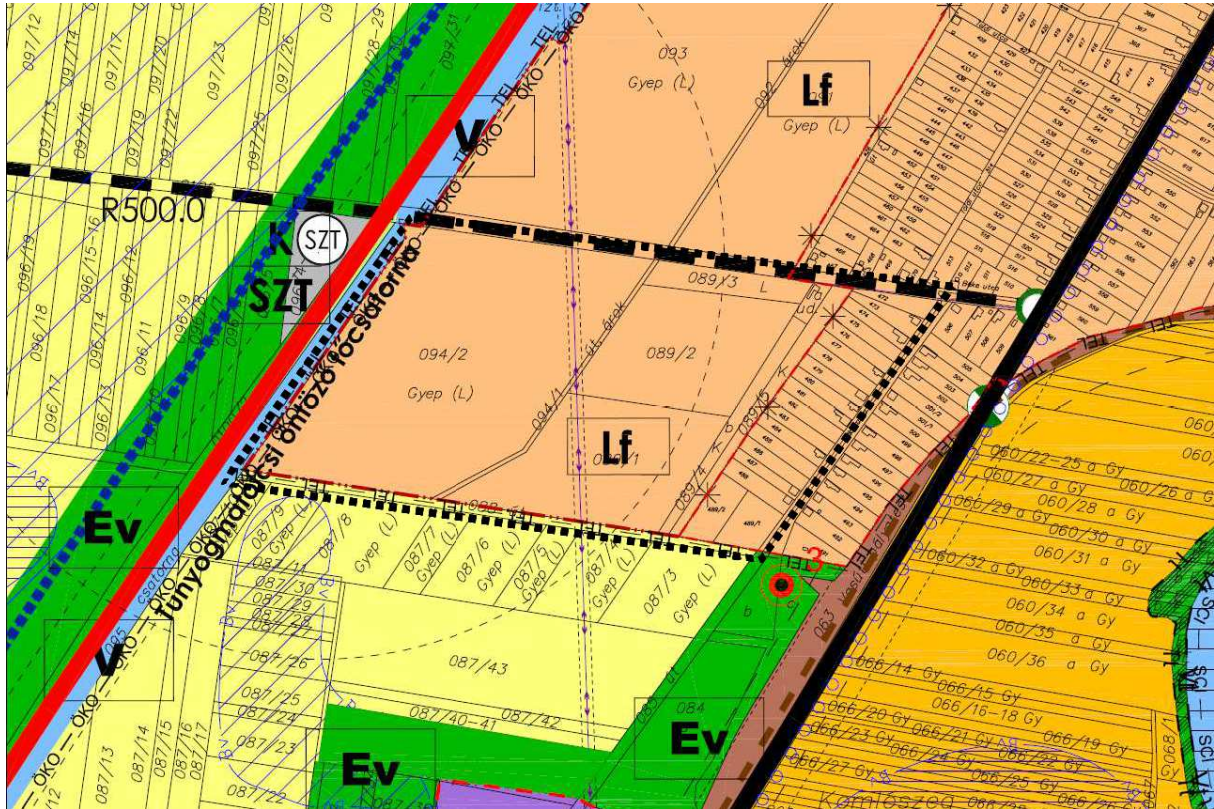
A területre vonatkozó szabályozási előírások kialakítása, átalakítása folyamán az alábbi általános szabályozási alapelvek, rendeleti előírások az iránymutatóak:

Mezőgazdasági üzemi terület (övezeti jele K-mg) övezetbe a meglévő és újonnan létesülő mezőgazdasági üzemek (majorok) tartoznak, ahol a mezőgazdasági termékek feldolgozása, tárolása, a mezőgazdasági gépek és szállítóeszközök, kisüzemi állattartás vagy mezőgazdasági illetve mezőgazdasági termeléshez szorosan kapcsolódó tevékenység befogadására alkalmas. Jellemzői övezeti előírások az alábbiak lennének:

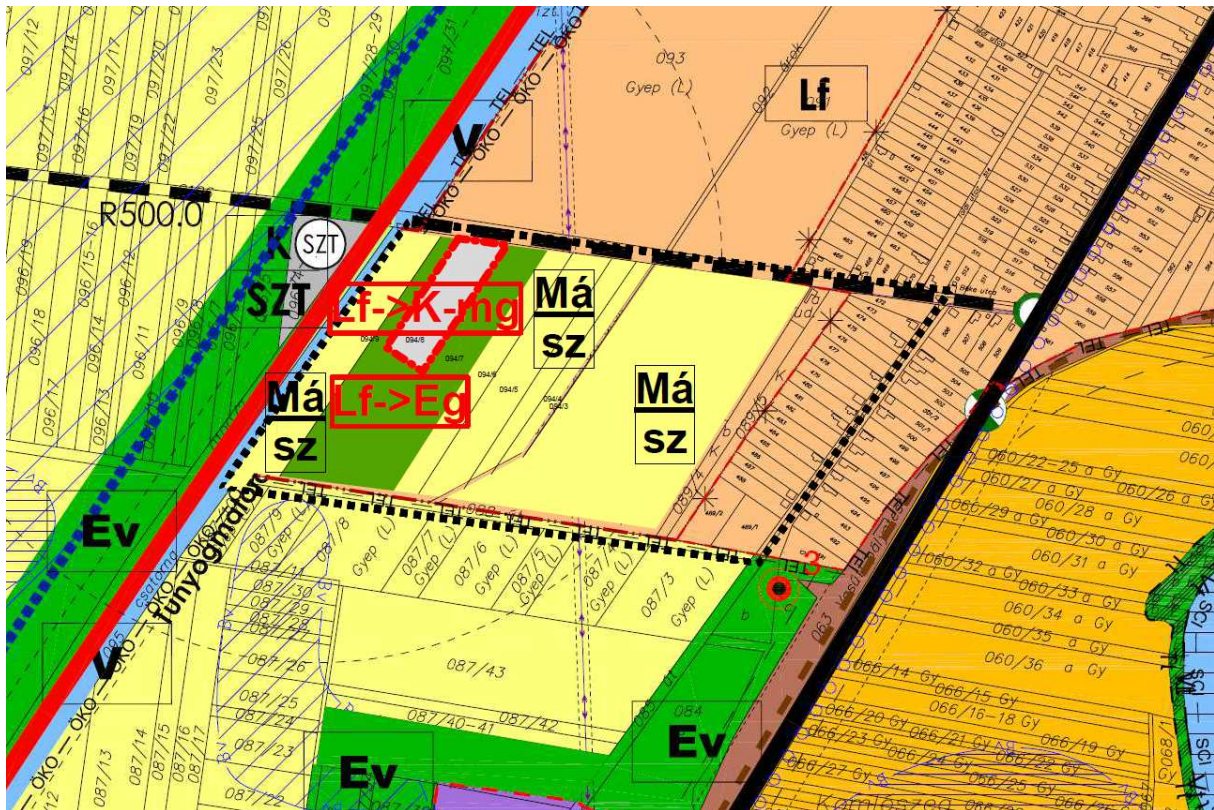
- Az építési övezetben kivételesen elhelyezhető a gazdasági tevékenységi célú épületen belül a tulajdonos, a használó és a személyzet számára szolgáló lakások, ha az adott létesítmény védelmi övezetének kijelölésére – végzett tevékenységből adódó, engedélyezett biztonsági távolság - nem kerül sor, illetve ha azon kívül esik.
- A keletkezett szennyvizek és hulladékok elhelyezése csak vízzáró szigetelt tárolókban, műtárgyakban lehet.
- Az építési övezetben pince szint létesítése – lehetséges magas talajvíz miatt – nem lehetséges. Az állattartó épületeket minden esetben vízzáró szigeteléssel kell kialakítani. Trágya tárolására alkalmas építmények, tárolók nem helyezhetők el közelebb 100,0 méternél felszíni vízfolyások, csatornák, vízvezető árkok partjától.
- Az építési övezet területén, állattartásra és trágya tárolására alkalmas építmények, tárolók nem helyezhetők el közelebb 300,0 méternél lakó épületekhez.
- Az építési övezetre vonatkozó normatív előírások az OTÉK szerinti értékek, legnagyobb beépítettség mutatója 40%.

A tervezett módosítás során új beépítésre szánt terület kerül kijelölésre, ami a meglévő beépítésre szánt területhez nem kapcsolódik. Az újonnan kijelölt beépítésre szánt terület által a község beépítésre szánt területei nem közelítik meg jobban a közigazgatási határt, mint eddig (a távolság továbbra is cca. 450,0 méter). A telephez tartozó 300,0 méteres védőzóna nem lépi át a közigazgatási határt, így a szomszédos településre vonatkozóan nem fejt ki korlátozást.

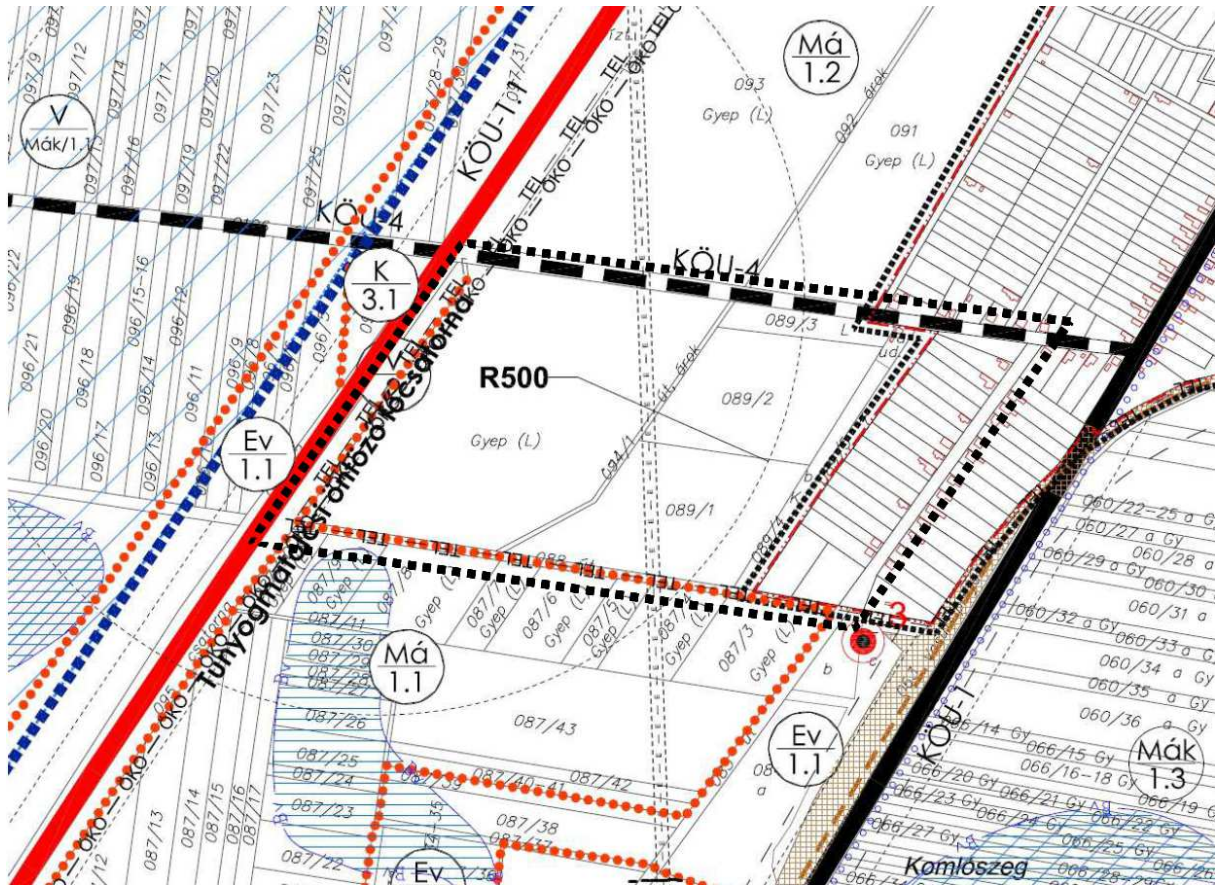
A tervezett módosítás során kialakult települési környezeten kívül, beépítésre nem szánt területen, az övezeti előírások módosítása, különleges mezőgazdasági üzemi terület kialakítása a cél. Az OTÉK és a módosított Helyi Építési Szabályzat által biztosított terület-felhasználás révén, a terület hasznosításához szükséges épülettípusok létesítésének lehetőségével, a turisztikai és szállásjellegű funkció bővíthet a településen, újabb munkahelyeket teremtve javítja a település versenyképességét. A tervezett módosítás során a terület-felhasználás változni fog, tehát a településszerkezeti tervet és a hozzá tartozó leírást, szabályozási tervet és helyi építési szabályzatot is érint. A tervezett módosítás során településközpont vegyes terület kialakítása a cél. Az önkormányzat településrendezési eszközök módosításával kívánja a település szabályozási előírásait pontosítani (HÉSZ módosítás), beépíthetőségét javítani. Jelenlegi módosítások célja a vállalkozások mezőgazdasági-üzemi célú fejlesztési tevékenység kereteinek véglegesítése az érintett tömbben, illetve a további fejlesztések építésügyi hatósági feltételeinek biztosítása, illetve fejlesztésekhez köthető pályázati szempontok érvényesítése. A településrendezési terv módosítás hatására, annak eredményeképpen a Község területének településszerkezete aránylag jelentős mértékben változik, a különleges területek mértéke nő, a településszerkezet racionális és rendezett marad. Gazdasági szempontból frekvenciált, már kiépült mezőgazdasági üzemi infrastruktúrával rendelkező területeken kerül sor a módosításra (tervezési területtől észak-nyugatra üzemi terület működik jelenleg is). A kieső biológiai aktivitásérték szinten tartása érdekében a tervezési területen, újabb zöldterület kijelölése vagy differenciált számítás alapján, háromszintű zöldfelület kialakítása javasolt. Az elvárt eredmény az, hogy különleges mezőgazdasági üzemi terület kialakítása megtörténjen, a területi kihatások megismerésre kerüljenek, a lakosság igénye és a civil szervezetek véleménye maradéktalanul kielégítésre kerüljenek. A területfejlesztés az épített környezet alakításával és védelmével összhangban legyen, és a Vállalkozói szféra terület-felhasználási igénye kielégítésre kerüljön.



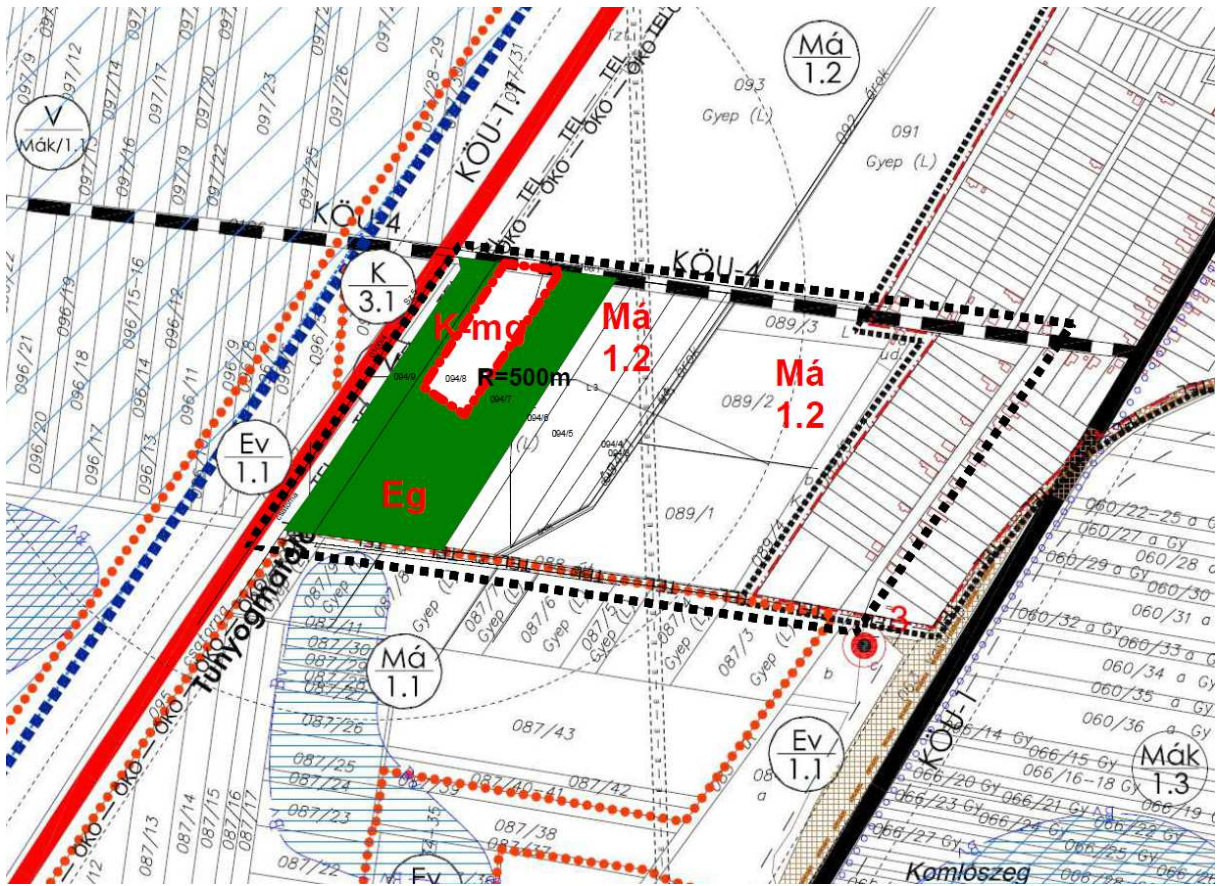
Meglévő állapot településszerkezeti terv



Tervezett állapot településszerkezeti terv



Meglevő állapot külterület szabályozási terv



Tervezett állapot szabályozási terv

Összegzés

A többször módosított, az épített környezet alakításáról és védelméről szóló 1997. évi LXXVIII. törvény előírásait, az Országos településrendezési és építési követelményekről szóló 253/1997. (XII.20.) Korm. rendelet előírásait a 2012. augusztus 6-án hatályos településrendezési és tartalmi követelményeinek és jelmagyarázatainak, valamint a településfejlesztési koncepcióról, az integrált településfejlesztési stratégiáról és a településrendezési eszközökről, valamint egyes településrendezési sajátos jogintézményekről szóló 314/2012. (XI.8.) Korm. rendelet (a továbbiakban Eljr.), és ezek általános érvényű követelményeihez kapcsolódó eseti hatósági előírásokat megállapító rendeleteket, szabályzatokat, országos szabványokat (ágazati és szakmai) betartottuk, azoktól való eltérés nem válik szükségessé. A lakosság bevonása a településfejlesztési koncepció, integrált településfejlesztési stratégia és a településrendezési eszközök, valamint településképi arculati kézikönyv és településképi rendelet készítésével, módosításával kapcsolatos partnerségi egyeztetés szabályairól szóló 5/2017. (VIII.16.) önkormányzati rendelet előírásai szerint történik. Övezeti besorolásának típusa és az építmény-elhelyezés feltételeinek meghatározása, biztosítsa a megfelelő védelmét, valamint lehetővé teszi a különleges mezőgazdasági-üzemi funkció lehetőségét, és az építészeti és természeti értékek figyelembevételével meghatározott léptékű infrastruktúra-fejlesztést.

A fejlesztéssel elérni kívánt településpolitikai cél

Az Önkormányzat támogatja a mezőgazdasági jellegű fejlesztéseket.

Hatályos településrendezési eszközök

- 47/2006. (IV. 18.) KT.sz. határozattal jóváhagyott településszerkezeti terv és leírás,
- 11/2006. (VII. 26.) KT.sz. rendelettel jóváhagyott szabályozási tervet és helyi építési szabályzat.

A rendezéssel érintett területekre vonatkozó hatályos településrendezési eszközök kivonatait a tervdokumentáció tartalmazza. A hatályos helyi építési szabályzat és szabályozási terv az njt.hu/önkormányzati rendeletek között megtekinthető.

Hatályos településképi védelmi eszközök

- Tunyogmatolcs Község Önkormányzat Képviselő-testületének 5/2019 (IV.25.) KT. önkormányzati rendelete, Tunyogmatolcs Község településképi védelméről

A módosítással érintett településrendezési eszközök

- a településszerkezeti terv és annak leírása, valamint
- a helyi építési szabályzat és szabályozási terv

Eljárásrend

A településrendezési eszközök módosításának, valamint településképi eszközök módosításának eljárásrendjét a településfejlesztési koncepcióról, az integrált településfejlesztési stratégiáról és a településrendezési eszközökről, valamint egyes településrendezési sajátos jogintézményekről szóló 314/2012. (XI. 8.) Korm. rendelet (továbbiakban: Korm. rendelet) szabályozza. Az eljárás kezdeményezéséhez szükséges a módosítás megindításáról szóló önkormányzati döntés meghozatala, illetve a terület, „kiemelt fejlesztési területté” történő nyilvánítása. Mivel az Önkormányzat a fentieknek eleget tett, javaslom a Korm. rendelet 32. § (6) bekezdés figyelembevételével tárgyalásos eljárás keretében történjen a településrendezési eszközök módosításának egyeztetése.

"32. § (6) A településrendezési eszköz egyeztetése tárgyalásos eljárás szerint történik, amennyiben a településrendezési eszköz készítése vagy módosítása

...

c) a képviselő-testület döntésével kiemelt fejlesztési területté nyilvánított területen, beruházás megvalósítása miatt indokolt."

Mivel hivatkozott jogszabályhelynek megfelel a javasolt módosítás, ezért a Rendelet 42.§-nak megfelelő tárgyalásos eljárás egyeztetési dokumentációt készítjük el, és egyeztetési eljárást is ennek megfelelően folytatja le az önkormányzat.

5. A tervezett TRT. módosítások hatása

A javasolt változás (módosítás) környezeti hatásai

Az egyes tervek, illetve programok környezeti vizsgálatáról szóló 2/2005.(I.11.) Korm. rendelet 1 § rendelkezik arról, hogy mely esetekben kötelező a környezeti vizsgálat lefolytatása, továbbá arról is, hogy a várható környezeti hatás jelentőségének eseti meghatározása alapján dönthető el a környezeti vizsgálat szükségessége a település egy részére készülő szabályozási tervnél, illetve helyi építési szabályzatnál és azok módosítása esetén. A Korm. rendelet rendelkezik arról is, hogy a terv, illetve program kidolgozásáért felelős szerv (a továbbiakban: kidolgozó) állapítja meg, hogy a terv, illetve program beletartozik-e a környezeti vizsgálat szükségességének eseti eldöntésére kötelezett körbe.

A település Önkormányzata vállalkozói beruházás alapján a térség mezőgazdaságát segítő fejlesztést határozott el, és TRT. módosítást kezdeményezett. Ezzel gazdaságfejlesztés témakörében kíván a térségi fejlesztési terveknek megfelelni. A cél, hogy a településen, különleges területen munkahelyteremtő jelleggel is, állattartó telep valósuljon meg. Az Önkormányzat a hatályos településrendezési tervébe beillesztette, annak lehetőségét, hogy új arculatot adjon a településnek. Viszont a településrendezési terv egyes előírásai az érintett tömb esetében ellehetetlenítette a fejlesztési elképzeléseket. A településrendezési terv módosítás hatására, annak eredményeképpen a Község települési területének szerkezete változik, szabályozási tervét a módosítás szintén érinti. Az igazgatási területen e módosítás, a természeti értékek, a védett területek és a védettségre tervezett területekben negatív változást nem jelent. A Hosszútávú Településfejlesztési Konceptióban elhatározottakat a módosítás érinti. Az önkormányzat a településrendezési eszközök segítségével kívánja a vállalkozói szektort, gazdasági tevékenységhez kapcsolódó intézményhálózat szerepét a településen erősíteni a módosítás esetében, a környezeti szempontokat érvényre juttatása mellett.

A tervmódosítás a területi terhelés csökkentését, a jelenlegi használattól eltérő terület-használati változások csökkentését célozza. A környezeti elemekre igénybevételek, terhelés szempontjából bekövetkező hatások (földre, levegőre, vízre, élővilágra, épített környezetre, ez utóbbi részeként az építészeti és régészeti örökségre) csökkennek. A környezeti elemek rendszereit, folyamatait, szerkezetét, figyelemmel a tájra, településre, klímára, természeti (ökológiai) rendszerre, a biodiverzitásra, nem érintik hátrányosan. A Natura 2000 területek állapotára, állagára és jellegére, valamint e területeken lévő élőhelyek és fajok kedvező természetvédelmi helyzete megmaradásának, fenntartásának, helyreállításának, fejlesztésének lehetőségeire nincs hatással. Új környezeti konfliktusok, problémák megjelenése, meglévők felerősödése, nem várható. A településszerkezetet meghatározó műszaki infrastruktúra főhálózat változik, új beépítésre szánt terület kerül kijelölésre, meglévő-valós zöld, vízgazdálkodási, erdő- és természetközeli terület megszüntetése viszont nem történik. Jelenlegi módosítások célja a tervezett tevékenységek kereteinek véglegesítése, illetve az ehhez szükséges építészeti, építéshatósági feltételek biztosítása. A tervezési területen a lehetőségek bővülésével kell számolni, az új terület-felhasználás, és a beépítés intenzitásának növelése esetén, az alábbi hatások mellett:

- Társadalmi hatása, hogy a területen csak a meglévő tevékenységek folytathatók tovább az új településrendezési előírások hatálybelépéséig, valamint azok hatálybelépését követően a tervezési területtől kellő távolságra fekvő lakóterületek, táji környezet jelentős többlet terhelését nem eredményező beruházások megvalósulása biztosított.
- Gazdasági hatása, hogy a jelenlegi tervek által megengedett fejlesztés gazdaságélénkítő hatása elmarad, lényeges szempont ezen hatásokat inkább felerősíteni, a módosítások által.
- Költségvetési hatása az esetleges vállalkozói tevékenységből adódóan, a helyi adóbevételek elmaradása, bár az csak további, konkrét vizsgálatokkal állapítható meg, hogy ennek mekkora része a más, helyi vállalkozásoktól elszívott rész.

A térségi területrendezési tervekkel való vizsgálat alapján kijelenthető, hogy az országos és térségi övezetekkel való érintettség, nem befolyásolja a TRE-módosítást.

Mára egyértelművé vált, hogy a fenntartható településfejlesztés a 2021-2027-es többéves Európai Unió pénzügyi időszak egyik kulcs prioritása lesz. Az új fejlesztési periódusra való felkészülés keretében így aktuálisá vált az immár 10 éves koncepcionális és stratégiai dokumentum felülvizsgálata.

A 2/2005. (I. 11.) Korm. rendelet szerinti környezeti vizsgálat eldöntéséhez, a 218/2009. (X.6.) Korm. rendelet szerinti országos, kiemelt térségi és a megyei övezetek érintettségének meghatározásához, a 314/2012. (XI.8.) Korm. rendelet 9. melléklet szerinti adatszolgáltatáshoz, valamint a 314/2012.(XI.8.) Korm. rendelet 42. § szerinti tárgyalásos eljárás keretén belül a Korm. rendelet 29/A. § szerinti partneri véleményeztetéshez készített dokumentáció Tunyogmatolcs Község Önkormányzatának megrendelése alapján készült.

Módosítások tárgya	A módosítások környezeti hatásainak összefoglaló értékelése
<p>1. Tunyogmatolcs Község 060/42 hrsz-ú ingatlan tömbjének településrendezési terv (településszerkezeti terv és leírás, helyi építési szabályzat és szabályozási terv) módosítása</p>	<p>A tervezett módosítás során a terület-felhasználás változni fog, tehát a településszerkezeti tervet és a hozzá tartozó leírást, szabályozási tervet és helyi építési szabályzatot is érint. A tervezéssel érintett terület övezeti besorolása korlátozott használatú mezőgazdasági övezet (övezeti jel: Mák), tervezett övezeti besorolása különleges mezőgazdasági üzemi terület (övezeti jel: K-mg), új beépítésre szánt terület kialakításával. A tervezési területen:</p> <ul style="list-style-type: none"> - a területen nyilvántartott régészeti helyek, a tájhasználat egységes védelme biztosítható, - az építésre vonatkozó közműellátási kötelezettségek biztosítják a levegő, a talajfelszín, a talaj, a víz, a talajvíz védelmét, a természet, a táj zavartalanságát, az épített környezet, a műemlékek, régészeti emlékek, helyi értékek védelmét, nem váltanak ki a környezetre káros hatást, megőrzik, fenntartják a környezet jelenlegi minőségét a jövő generációi számára. - A táj és település egymáshoz viszonyított kapcsolata harmonikus, a község kiváló környezetminőséggel rendelkezik, ahol védett természeti értékek, régészeti területek, műemlékek találhatóak. Jelenleg környezetkárosító források, hatások amelyek visszafordíthatatlan változást okozhatnának ezeknek állapotában, nem találhatóak.
<p>Levegőtisztaság-védelem</p>	<p>A légszennyezettségi agglomerációk és zónák kijelöléséről a 4/2002.(X.7.) KvVM rendelet intézkedik, mely szerint Tunyogmatolcs település a 10. zónába tartozik. A tervezési terület telekhatárához (Tunyogmatolcs, 032/31 hrsz.-ú ingatlan) mérve a legközelebbi lakóingatlan Tunyogmatolcs településen a Béke u. 36.sz., 492 hrsz-ú található, a lakóterülethez legközelebb a tömb északi sarokpontja. kb. 150 méter távolságra.</p>
<p>Hulladékgazdálkodás</p>	<p>Elhagyott hulladékok a területen nem találhatóak. A hulladékgazdálkodás szabályait a hulladékokról szóló 2012. évi CLXXXV. törvény szabályozza. A veszélyes hulladékkal kapcsolatos egyes tevékenységek részletes szabályairól a 225/2015. (VIII. 7.) Korm. rendelet rendelkezik.</p>
<p>Az üzemelés levegővédelmi hatása</p>	<p>A technológiának megfelelően a területen légszennyező anyag kibocsátással nem kell számolni.</p>
<p>Talaj- talajvíz, felszíni víz védelem</p>	<p>A vízgazdálkodással kapcsolatos általános előírásokat a vízgazdálkodásról szóló 1995. évi LVII. törvény szabályozza. A területen végzendő munkákhoz kapcsolódó, a terület felszíni, felszín alatti vizeinek védelmét a felszíni vizek minősége védelmének szabályairól szóló 220/2004. (VII. 21.) Korm. rendelet; a felszín alatti vizek védelméről szóló 219/2004. (VII. 21.) Korm. rendelet és a környezetkárosodás megelőzésének és elhárításának rendjéről szóló 90/2007. (IV. 26.) Korm. rendelet szabályozza.</p>

A talajéletet és a talajszerkezetet érintő közvetlen hatásként jelentkezik a munkaterület kialakítása, a kitermelt termőföld és az alapkőzet átmeneti deponálása. A tereprendezés alá vont területről mind a kevert föld, mind a humuszréteg külön fog deponálásra kerülni. A földmunkákat úgy kell megtervezni és végrehajtani, hogy a kivitelezés közben a csapadék és egyéb víz a földműben és környezetében kárt ne okozzon. Az elkészült földműveket a szél és víz károsító hatása ellen azonnali védelemmel kell ellátni (termőföld felhordás, füvesítés). Ezen túl veszélyeztetést jelent munkagépek esetleges kenőanyag és hidraulika olaj elfolyása.

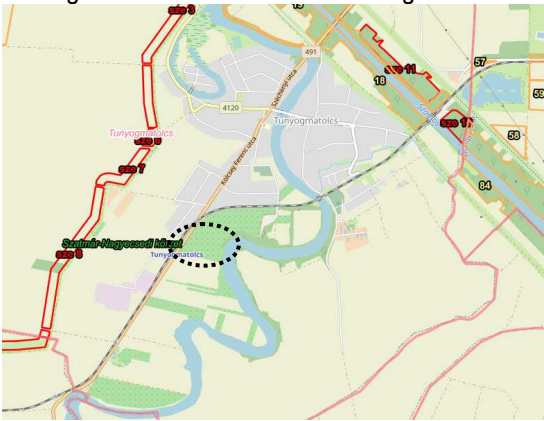
A talajba csak olyan anyagok (beton, homokos kavics) kerülnek elhelyezésre, melyek nem tartalmaznak káros vagy mérgező összetevőket, csak olyan komponensei vannak – kavics, cement, víz – amelyek a természetben is megtalálható szerves anyagok. Mindezek az anyagok a környezetet, talajt, élő vizeket, levegőt, élővilágot nem szennyezik, a természet biológiai folyamatait nem befolyásolják. A beruházási munkálatok a felszíni vizek minőségére várhatóan nem lesznek hatással. A munkagödör ásása során a nyugalmi talajvízszintet nem fogják meghaladni. Amennyiben csapadékos időjárás következtében a talajvízszintet eléri a munkálatok a zavartalan munkavégzéshez szükséges a munkagödör víztelenítése nyíltvíztartással, szivattyúzással. Ebben az esetben a kiszivattyúzott talajvíz befogadója a környező zöldterület lehet, ami gyakorlatilag a víz visszaforgatását jelenti. A beavatkozás mechanikai jellegű, a talajvíz minőségét nem változtatja meg.

A telephelyhez közelében a tervezési terület keleti végében a Hol-Szamos található. A terület csapadékvizei a nagy távolság miatt nincsenek hatással a vízfolyások mennyiségi, minőségi viszonyaira. A területnek a vízfolyásokkal közvetlen összeköttetése nincs. A területen szociális és technológiai szennyvizek (mosásból, takarításból) fognak keletkezni, amelyek szennyvíztisztító telepre fognak kerülni tengelyen történő szállítással.

A terület érzékenységi besorolása:

A vizsgált terület a felszín alatti vizek védelméről szóló 219/2004. (VII. 21.) Korm. rendelet 7. § és 2. számú mellékletével összhangban, a felszín alatti víz állapota szempontjából érzékeny területeken levő települések besorolásáról szóló 27/2004.(XII. 25.) KvVM r. értelmében Tunyogmatolcs település fokozottan érzékeny kategóriába tartozik. A beruházási területek a vizek mezőgazdasági eredetű nitrát szennyezéssel szembeni védelméről szóló 27/2006. (II. 7.) Korm. rendelet 5. §-a és a Mezőgazdasági Parcella Azonosító Rendszer (Mepar) szerint, továbbá az 5. § (1) e) pontja szerint nitrátérzékeny terület.

A kivitelezésnél és a végleges üzembe helyezést megelőző munkálatoknál stb. a felszín alatti vizek védelmében a 219/2004. (VII.21.) Korm. rendelet előírásait maradéktalanul be kell tartani. A felszín alatti vizek jó minőségi állapotának biztosítása érdekében a létesítmények kivitelezésénél, üzembe helyezésénél úgy kell eljárni, hogy a felszín alatti víz, földtani közeg szennyezettsége a 6/2009. (IV.14.) KvVM-EüM-FVM rendelet mellékleteiben megállapított (B) szennyezettségi határértékeket ne haladja meg.

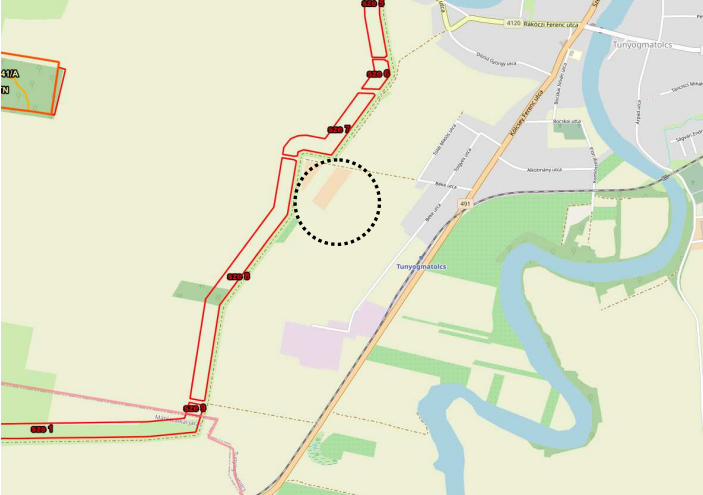
<p>Természetvédelem</p>	<p>Természetvédelmi vonatkozásban a természet védelméről szóló 1996. évi LIII. törvény, az erdőről és az erdő védelméről szóló 1996. évi LIV. törvény, a környezet védelmének általános szabályairól szóló 1995. évi LIII. törvény, az európai közösségi jelentőségű természetvédelmi rendeltetésű területekről szóló 275/2004. (X. 8.) Korm. rendelet és az európai közösségi jelentőségű természetvédelmi rendeltetésű területekkel érintett földrészelekről szóló 14/2010. (V. 11.) KvVM rendelet előírásait kell figyelembe venni.</p> <p>A tervezési területet hatályos TRT. szerint erdőterület nem érinti. Országos erdészeti adattári érintettség:</p> 
<p>Natura 2000</p>	<p>A vizsgált telephely területe nem természeti, nem természetvédelmi, nem ex-lege terület, nem tartozik a NATURA 2000-es területek közé sem madárvédelem, sem pedig élőhelyvédelem szempontjából, és nem érinti a Nemzeti Ökológiai Hálózat övezete sem. A területen és a környezetében tájképi értékek vagy egyedi tájértékek nincsenek.</p> <p>A biológiai sokféleség megőrzését szolgáló összefüggő európai ökológiai hálózatrészt képező területek biztosítják a természetes élőhely-típusok és a vadon élő állat- és növényfajok védelmét. Azokat a területeket foglalja magába, amelyekre az Európai Unió 1979-ben megalkotott madárvédelmi irányelve, és az 1992-ben elfogadott élőhelyvédelmi irányelve vonatkozik. Magyarország az Európai Unió csatlakozásával vállalta a Natura 2000 területek védelmét, amelyek jelenleg az ország területének 21 %-ra terjednek ki. A jogszabályi háttér az európai közösségi jelentőségű természetvédelmi rendeltetésű területekről szóló 275/2004. (X. 8.) Korm. rendelet adja.</p>
<p>Nemzeti Ökológiai Hálózat</p>	<p>A kiemelten védendő magterületek és az ezeket összekötő zöldfolyosók hálózatának, az ökológiai hálózatoknak kiemelkedő jelentőségű szerepük van az élőhelyek folytonosságának biztosításában, mely a flóra és fauna elemeinek megfelelő életteret biztosítanak. A páneurópai ökológiai hálózat részeként Magyarországon is kijelölésre kerültek a hálózat részterületei. Az ökológiai hálózat magterületekből, ökológiai folyosókból és puffertületekből áll.</p> <p>Magterület: kiemelt térségi és megyei területrendezési tervekben megállapított övezet, amelybe olyan természetes vagy természetközeli élőhelyek tartoznak, amelyek az adott területre jellemző természetes élővilág fennmaradását és életkörülményeit hosszú távon biztosítani képesek és számos védett vagy közösségi jelentőségű fajnak adnak otthont.</p>

<p>Zaj- és rezgésvédelem</p>	<p>Az 1. sz. tervezési területtől keletre magterület övezete található. A beruházás során a tájalkotó tényezőkben mennyiségi változás nem következik be, a tájrészlet viszont kiegészül néhány újabb tájelemmel (telephely, épület, zöldfelületek) azonban a nanochorban végbemenő ilyen mértékű és minőségű változás a tájrészlet egészének tájkarakterét nem befolyásolja, mivel a tervezési területektől keletre jelenleg is ilyen jellegű terület található.</p> <p>Ökológiai folyosó: kiemelt térségi és megyei területrendezési tervekben megállapított övezet, amelybe olyan területek (többnyire lineáris kiterjedésű, folytonos vagy megszakított élőhelyek, élőhelysávok, élőhelymozaikok, élőhelytöredékek, élőhelyláncolatok) tartoznak, amelyek döntő részben természetes eredetűek, és amelyek alkalmasak az ökológiai hálózathoz tartozó egyéb élőhelyek (magterületek, pufferterületek) közötti biológiai kapcsolatok biztosítására.</p> <p>Pufferterület: kiemelt térségi és megyei területrendezési tervekben megállapított övezet, amelybe olyan rendeltetésű területek tartoznak, melyek megakadályozzák vagy mérséklék azoknak a tevékenységeknek a negatív hatását, amelyek a magterületek, illetve az ökológiai folyosók állapotát kedvezőtlenül befolyásolhatják vagy rendeltetésükkel ellentétesek.</p> <p>A rendezési terv módosításával valószínűsíthetően természetvédelmi szempontból a jelenleginél kedvezőtlenebb helyzet nem alakul ki. A létesítmények építését követő tereprendezés után a területen a zöldfelületek kialakításával, rendszeres karbantartásával az adventív növények terjedése megakadályozható. Az ingatlan keleti végében, a magterület védelme és egy pufferzóna kiépítése miatt, legalább 30,0 m-es háromszintű zöldsáv kialakítása javasolt.</p> <p>A közvetlen hatásterületet, vagy a tevékenység zajvédelmi szempontú hatásterületét a 284/2007. (X. 29.) Korm. rendelet 6. §-a definiálja.</p> <p><i>A környezeti zajforrás zajvédelmi szempontú hatásterületének határa az a vonal, ahol a zajforrásból származó zajterhelés:</i></p> <ol style="list-style-type: none"> 1. 10 dB-lel kisebb, mint a zajterhelési határérték, ha a háttérterhelés is legalább 10 dB-lel alacsonyabb, mint a határérték 2. egyenlő a háttérterheléssel, ha a háttérterhelés kisebb a zajterhelési határértéknél, de ez az eltérés nem nagyobb, mint 10 dB 3. egyenlő a zajterhelési határértékkal, ha a háttérterhelés nagyobb, mint a határérték 4. zajtól nem védendő környezetben - gazdasági területek kivételével - egyenlő a zajforrásra vonatkozó, üdülőterületre megállapított zajterhelési határértékkal 5. gazdasági területek zajtól nem védendő részén nappal (6:00-22:00) 55 dB, éjjel (6:00- 22:00) 45 dB. <p>A hatásterület határa tehát az a vonal, ahol a zajforrásoktól származó zajterhelés</p> <ul style="list-style-type: none"> ▪ lakóterület (Lf) területi funkció esetén nappal 40 dB, éjjel 30 dB, ▪ zajtól nem védendő környezetben, vagyis mezőgazdasági területek (M,Má), ▪ erdőterületek (E, Ev, Eg) esetén nappal 45 dB, éjjel 35 dB,
-------------------------------------	--

<p>Közlekedési zajterhelés vizsgálata</p>	<ul style="list-style-type: none"> ▪ gazdasági terület (G, Gip, Gksz, Ge) esetében nappal 55 dB, éjjel 45 dB. <p>A 284/2007. (X. 29.) Korm. rendelet 6. § (3) bekezdése alapján a környezeti zajforrás hatásterületének lehatárolásakor azt a napszakot kell figyelembe venni, amely alapján a legnagyobb hatásterület mérhető.</p> <p>A számítások alapján megállapítható, hogy telephely zajvédelmi hatásterületén nincs zajtól védendő lakóingatlan, ezáltal az üzemi zajterhelés külön vizsgálata nem indokolt. Az üzemelés fázisában a telephely zajkibocsátása a legközelebbi védendő lakóingatlanál határérték alatt marad, a zajterhelés nem lesz zavaró mértékű.</p> <p>A jellemző napi teljesítmények figyelembe vételével a nevelési időszakban jellemzően 5 db személygépkocsi, 1 db közepesen nehéz, 1 db kis tehergépkocsi és 1 db pótkocsis teherautó elhaladásával, míg a feltöltési időszakban 5 db személygépkocsi és 10 pótkocsis teherautó elhaladásával lehet számolnunk naponta. A fenti forgalmi helyzetet a gyakorlati tapasztalatok alapján átlagos nagyságrendben határoztuk meg, eltérés +/- 20% nagyságrendű lehet, amely nincs jelentős hatással a közlekedési zajterhelésre.</p> <p>A telephely a 491 - Győrtelek-Tiszabecs másodrendű főút szelvényszám: 2 km 820 m-nél közelíthető meg. Szállítási tevékenység csak a nappali időszakban történik. Az összekötő út forgalomnagyságát és a szállítást végző járművek darabszámát figyelembe véve megállapítható, hogy a tervezett hűtőház által gerjesztett közlekedési zaj csekély mértékű járulékos terhelést okoz a közút közlekedés zajkibocsátásában, amely a jogszabályban előírt 3 dB mértékű járulékos zajterhelés-változáson belül marad. A telephely üzemeltetéséhez kapcsolódó járulékos közlekedési zajterhelés nem okoz 3 dB mértékű járulékos változást a közút közlekedési zajkibocsátásában.</p>																																									
	<table border="1"> <thead> <tr> <th>környezeti elemek melyekre a módosítás hatással lehet</th> <th>Jessss</th> <th>módosítás</th> </tr> </thead> <tbody> <tr> <td>Zaj, rezgés</td> <td></td> <td>0</td> </tr> <tr> <td>levegő</td> <td></td> <td>0</td> </tr> <tr> <td>víz</td> <td></td> <td>0</td> </tr> <tr> <td>föld</td> <td></td> <td>0</td> </tr> <tr> <td>élővilág</td> <td></td> <td>0</td> </tr> <tr> <td>táj</td> <td></td> <td>0</td> </tr> <tr> <td>Ember, társadalom</td> <td></td> <td>+1</td> </tr> <tr> <td>település</td> <td></td> <td>+1</td> </tr> <tr> <td>településökológia</td> <td></td> <td>0</td> </tr> <tr> <td colspan="3">+2 igen kedvező környezeti hatás változás</td> </tr> <tr> <td colspan="3">+1 kedvező környezeti hatás változás</td> </tr> <tr> <td colspan="3">0 nincs környezeti hatás változás</td> </tr> <tr> <td colspan="3">-1 kismértékű kedvezőtlen környezeti hatás változás</td> </tr> </tbody> </table>	környezeti elemek melyekre a módosítás hatással lehet	Jessss	módosítás	Zaj, rezgés		0	levegő		0	víz		0	föld		0	élővilág		0	táj		0	Ember, társadalom		+1	település		+1	településökológia		0	+2 igen kedvező környezeti hatás változás			+1 kedvező környezeti hatás változás			0 nincs környezeti hatás változás			-1 kismértékű kedvezőtlen környezeti hatás változás	
környezeti elemek melyekre a módosítás hatással lehet	Jessss	módosítás																																								
Zaj, rezgés		0																																								
levegő		0																																								
víz		0																																								
föld		0																																								
élővilág		0																																								
táj		0																																								
Ember, társadalom		+1																																								
település		+1																																								
településökológia		0																																								
+2 igen kedvező környezeti hatás változás																																										
+1 kedvező környezeti hatás változás																																										
0 nincs környezeti hatás változás																																										
-1 kismértékű kedvezőtlen környezeti hatás változás																																										

<p>2. Tunyogmatolcs Község a korábbi 094/7-8 hrsz-ú ingatlanok tömbjének településrendezési terv (településszerkezeti terv és leírás, helyi építési szabályzat és szabályozási terv) módosítása</p>	<p>A tervezett módosítás során a terület-felhasználás változni fog, tehát a településszerkezeti tervet és a hozzá tartozó leírást, szabályozási tervet és helyi építési szabályzatot is érint. A tervezett módosítás során általános mezőgazdasági terület övezetéből, különleges mezőgazdasági üzemi terület (övezeti jel: K-mű) lesz. A területen mezőgazdasági jellegű épületek jelenleg is állnak. A tervezési területen:</p> <ul style="list-style-type: none"> - a területen nyilvántartott régészeti helyek, a tájhasználat egységes védelme biztosítható, - az építésre vonatkozó közműellátási kötelezettségek biztosítják a levegő, a talajfelszín, a talaj, a víz, a talajvíz védelmét, a természet, a táj zavartalanságát, az épített környezet, a műemlékek, régészeti emlékek, helyi értékek védelmét, nem váltanak ki a környezetre káros hatást, megőrzik, fenntartják a környezet jelenlegi minőségét a jövő generációi számára. - A táj és település egymáshoz viszonyított kapcsolata harmonikus, a község kiváló környezetminőséggel rendelkezik, ahol védett természeti értékek, régészeti területek, műemlékek találhatóak. Jelenleg környezetkárosító források, hatások amelyek visszafordíthatatlan változást okozhatnának ezeknek állapotában, nem találhatóak.
<p>Levegőtisztaság-védelem</p>	<p>A légszennyezettségi agglomerációk és zónák kijelöléséről a 4/2002.(X.7.) KvVM rendelet intézkedik, mely szerint Tiszarád település a 10. zónába tartozik. A tervezési terület telekhatárához a Tunyogmatolcs, Béke u. 467 hrsz-ú ingatlan, a legközelebbi lakóingatlan, mely kb..370 méter távolságra található.</p>
<p>Hulladékgazdálkodás</p>	<p>A hulladékgazdálkodás szabályait a hulladékokról szóló 2012. évi CLXXXV. törvény szabályozza. A veszélyes hulladékkal kapcsolatos egyes tevékenységek részletes szabályairól a 225/2015. (VIII. 7.) Korm. rendelet rendelkezik.</p>
<p>Az üzemelés levegővédelmi hatása</p>	<p>A technológiától függően az alábbi tevékenységeknél kell légszennyező anyag kibocsátással számolni:</p> <ul style="list-style-type: none"> ▪ A telep üzemeltetéséből származó esetleges szaghatás ▪ Tüzeléstechnikai és por emisszió ▪ Szállítás, mint kapcsolódó tevékenységből származó emisszió. <p>A légszennyezések gyakran diffúz természetűek. Az elérhető legjobb technológia (BAT), aminek a vizsgált telephely meg fog felelni.</p> <p>Védelmi övezet: A levegő védelméről szóló 306/2010.(XII.23.) Korm. rendelet 5. § (3) bekezdése alapján a bűz kibocsátással járó környezeti hatásvizsgálat köteles vagy egységes környezethasználati engedély köteles tevékenységek, illetve létesítmények esetében a bűzterhelőnek védelmi övezetet kell kialakítania. A (4) bekezdés szerint a területi környezetvédelmi hatóság a védelmi övezet nagyságát - a környezetvédelmi engedélyben, egységes környezethasználati engedélyben a legnagyobb teljesítmény-kihasználás és kedvezőtlen terjedési viszonyok (különösen az uralkodó szélirány, időjárási viszonyok) mellett, a domborzat, a védőelemek és a védendő területek, építmények figyelembevételével - a légszennyező forrás határától számított, legalább 300, legfeljebb 1000 méter távolságban lehatárolt területben határozza meg.</p>

<p>Talaj- talajvíz, felszíni víz védelem</p>	<p>A kijelölendő 300 m-es védelmi övezetben nem található lakóépület, üdülőépület, oktatási, nevelési, egészségügyi, szociális és igazgatási épület.</p> <p>A vízgazdálkodással kapcsolatos általános előírásokat a vízgazdálkodásról szóló 1995. évi LVII. törvény szabályozza. A területen végzendő munkákhoz kapcsolódó, a terület felszíni, felszín alatti vizeinek védelmét a felszíni vizek minősége védelmének szabályairól szóló 220/2004. (VII. 21.) Korm. rendelet; a felszín alatti vizek védelméről szóló 219/2004. (VII. 21.) Korm. rendelet és a környezetkárosodás megelőzésének és elhárításának rendjéről szóló 90/2007. (IV. 26.) Korm. rendelet szabályozza. A talajéletet és a talajszerkezetet érintő közvetlen hatásként jelentkezik a munkaterület kialakítása, a kitermelt termőföld és az alapkőzet átmeneti deponálása. A tereprendezés alá vont területről mind a kevert föld, mind a humuszréteg külön fog deponálásra kerülni. A földmunkákat úgy kell megtervezni és végrehajtani, hogy a kivitelezés közben a csapadék és egyéb víz a földműben és környezetében kárt ne okozzon. Az elkészült földműveket a szél és víz károsító hatása ellen azonnali védelemmel kell ellátni (termőföld felhordás, füvesítés). Ezen túl veszélyeztetést jelent munkagépek esetleges kenőanyag és hidraulika olaj elfolyása. A talajba csak olyan anyagok (beton, homokos kavics) kerülnek elhelyezésre, melyek nem tartalmaznak káros vagy mérgező összetevőket, csak olyan komponensei vannak – kavics, cement, víz – amelyek a természetben is megtalálható szerves anyagok. Mindezek az anyagok a környezetet, talajt, élő vizeket, levegőt, élővilágot nem szennyeznek, a természet biológiai folyamatait nem befolyásolják. A beruházási munkálatok a felszíni vizek minőségére várhatóan nem lesznek hatással. A munkagödör ásása során a nyugalmi talajvízszintet nem fogják meghaladni. Amennyiben csapadékos időjárás következtében a talajvízszintet eléri a munkálatok a zavartalan munkavégzéshez szükséges a munkagödör víztelenítése nyíltvíztartással, szivattyúzással. Ebben az esetben a kiszivattyúzott talajvíz befogadója a környező zöldterület lehet, ami gyakorlatilag a víz visszaforgatását jelenti. A beavatkozás mechanikai jellegű, a talajvíz minőségét nem változtatja meg.</p> <p>A telephelyhez közelében vízfolyás található. A vizsgált területtől nyugatra a Tunyogmatolcsi-öntöző-főcsatorna található. A terület csapadékvizei a nagy távolság miatt nincsenek hatással a vízfolyások mennyiségi, minőségi viszonyaira. A területnek a vízfolyásokkal közvetlen összeköttetése nincs. A területen szociális és technológiai szennyvizek (mosásból, takarításból) fognak keletkezni, amelyek szennyvíztisztító telepre fognak kerülni tengelyen történő szállítással.</p> <p>A vizsgált terület a felszín alatti vizek védelméről szóló 219/2004. (VII. 21.) Korm. rendelet 7. § és 2. számú mellékletével összhangban, a felszín alatti víz állapota szempontjából érzékeny területeken levő települések besorolásáról szóló 27/2004.(XII. 25.) KvVM r. értelmében Tunyogmatolcs település fokozottan érzékeny kategóriába tartozik. A beruházási területek a vizek mezőgazdasági eredetű nitrát szennyezéssel szembeni védelméről szóló 27/2006. (II. 7.) Korm. rendelet 5. §-a és a Mezőgazdasági Parcella Azonosító Rendszer (Mepar) szerint, továbbá az 5. § (1) e) pontja szerint nitrátérzékeny terület.</p>
---	--

	<p>A kivitelezésnél és a végleges üzembe helyezést megelőző munkálatoknál stb. a felszín alatti vizek védelmében a 219/2004. (VII.21.) Korm. rendelet előírásait maradéktalanul be kell tartani. A felszín alatti vizek jó minőségi állapotának biztosítása érdekében a létesítmények kivitelezésénél, üzembe helyezésénél úgy kell eljárni, hogy a felszín alatti víz, földtani közeg szennyezettsége a 6/2009. (IV.14.) KvVM-EüM-FVM rendelet mellékleteiben megállapított (B) szennyezettségi határértékeket ne haladja meg. A beruházási területek vízbázist nem érintenek.</p> <p>Természetvédelmi vonatkozásban a természet védelméről szóló 1996. évi LIII. törvény, az erdőről és az erdő védelméről szóló 1996. évi LIV. törvény, a környezet védelmének általános szabályairól szóló 1995. évi LIII. törvény, az európai közösségi jelentőségű természetvédelmi rendeltetésű területekről szóló 275/2004. (X. 8.) Korm. rendelet és az európai közösségi jelentőségű természetvédelmi rendeltetésű területekkel érintett földrészelekről szóló 14/2010. (V. 11.) KvVM rendelet előírásait kell figyelembe venni. A tervezési terület Tiszarád település Dk-i részén, külterületen található. A terület jelenleg zömében általános mezőgazdasági terület (övezeti jel: Má). Országos erdészeti adattári érintettség: az alábbi képen látható, hogy a tervezett telephely közvetlenül erdőt nem érint:</p> 
<p>Természetvédelem</p>	
<p>Natura 2000</p>	<p>A vizsgált telephely területe nem természeti, nem természetvédelmi, nem ex-lege terület, nem tartozik a NATURA 2000-es területek közé sem madárvédelem, sem pedig élőhelyvédelem szempontjából, továbbá nem érinti a Nemzeti Ökológiai Hálózat övezeteit sem. A területen és a környezetében tájképi értékek vagy egyedi tájértékek nincsenek.</p>
<p>Nemzeti Ökológiai Hálózat</p>	<p>A biológiai sokféleség megőrzését szolgáló összefüggő európai ökológiai hálózatrészt képező területek biztosítják a természetes élőhely-típusok és a vadon élő állat- és növényfajok védelmét. Azokat a területeket foglalja magába, amelyekre az Európai Unió 1979-ben megalkotott madárvédelmi irányelve, és az 1992-ben elfogadott élőhelyvédelmi irányelve vonatkozik. Magyarország az Európai Unió csatlakozásával vállalta a Natura 2000 területek védelmét, amelyek jelenleg az ország területének 21 %-ra terjednek ki. A jogszabályi háttér az európai közösségi jelentőségű természetvédelmi rendeltetésű területekről szóló 275/2004. (X. 8.) Korm. rendelet adja.</p>

<p>Zaj- és rezgésvédelem</p>	<p>A kiemelten védendő magterületek és az ezeket összekötő zöldfolyosók hálózatának, az ökológiai hálózatoknak kiemelkedő jelentőségű szerepük van az élőhelyek folytonosságának biztosításában, mely a flóra és fauna elemeinek megfelelő életteret biztosítanak. A páneurópai ökológiai hálózat részeként Magyarországon is kijelölésre kerültek a hálózat részterületei. Az ökológiai hálózat magterületekből, ökológiai folyosókból és pufferterületekből áll.</p> <p>Magterület: kiemelt térségi és megyei területrendezési tervekben megállapított övezet, amelybe olyan természetes vagy természetközeli élőhelyek tartoznak, amelyek az adott területre jellemző természetes élővilág fennmaradását és életkörülményeit hosszú távon biztosítani képesek és számos védett vagy közösségi jelentőségű fajnak adnak otthont.</p> <p>Ökológiai folyosó: kiemelt térségi és megyei területrendezési tervekben megállapított övezet, amelybe olyan területek (többnyire lineáris kiterjedésű, folytonos vagy megszakított élőhelyek, élőhelysávok, élőhelymozaikok, élőhelytöredékek, élőhelyláncolatok) tartoznak, amelyek döntő részben természetes eredetűek, és amelyek alkalmasak az ökológiai hálózathoz tartozó egyéb élőhelyek (magterületek, pufferterületek) közötti biológiai kapcsolatok biztosítására.</p> <p>Pufferterület: kiemelt térségi és megyei területrendezési tervekben megállapított övezet, amelybe olyan rendeltetésű területek tartoznak, melyek megakadályozzák vagy mérséklék azoknak a tevékenységeknek a negatív hatását, amelyek a magterületek, illetve az ökológiai folyosók állapotát kedvezőtlenül befolyásolhatják vagy rendeltetésükkel ellentétesek.</p> <p>A beruházás nem érinti az ökológiai hálózatot. A beruházás során a tájalkotó tényezőkben mennyiségi változás nem következik be, a tájrészlet viszont kiegészül néhány újabb tájelemmel (telephely, épület, zöldfelületek) azonban a nanochorban végbemenő ilyen mértékű és minőségű változás a tájrészlet egészének tájkarakterét nem befolyásolja, mivel a magterülettől északra jelenleg is ilyen jellegű terület található.</p> <p>A rendezési terv módosításával valószínűsíthetően természetvédelmi szempontból a jelenleginél kedvezőtlenebb helyzet nem alakul ki. A létesítmények építését követő tereprendezés után a területen a zöldfelületek kialakításával, rendszeres karbantartásával az adventív növények terjedése megakadályozható.</p> <p>A közvetlen hatásterületet, vagy a tevékenység zajvédelmi szempontú hatásterületét a 284/2007. (X. 29.) Korm. rendelet 6. §-a definiálja.</p> <p><i>A környezeti zajforrás zajvédelmi szempontú hatásterületének határa az a vonal, ahol a zajforrásból származó zajterhelés:</i></p> <ol style="list-style-type: none"> 1. 10 dB-lel kisebb, mint a zajterhelési határérték, ha a háttérterhelés is legalább 10 dB-lel alacsonyabb, mint a határérték 2. egyenlő a háttérterheléssel, ha a háttérterhelés kisebb a zajterhelési határértéknél, de ez az eltérés nem nagyobb, mint 10 dB 3. egyenlő a zajterhelési határértékkal, ha a háttérterhelés nagyobb, mint a határérték
-------------------------------------	--

Közlekedési zajterhelés vizsgálata

4. zajtól nem védendő környezetben - gazdasági területek kivételével - egyenlő a zajforrásra vonatkozó, üdülőterületre megállapított zajterhelési határértékkel

5. gazdasági területek zajtól nem védendő részén nappal (6:00-22:00) 55 dB, éjjel (6:00- 22:00) 45 dB.

A hatásterület határa tehát az a vonal, ahol a zajforrásoktól származó zajterhelés

- lakóterület (Lf) területi funkció esetén nappal 40 dB, éjjel 30 dB,
- zajtól nem védendő környezetben, vagyis mezőgazdasági területek (M,Má),
- erdőterületek (E, Ev, Eg) esetén nappal 45 dB, éjjel 35 dB,
- gazdasági terület (G, Gip, Gksz, Ge) esetében nappal 55 dB, éjjel 45 dB.

A 284/2007. (X. 29.) Korm. rendelet 6. § (3) bekezdése alapján a környezeti zajforrás hatásterületének lehatárolásakor azt a napszakot kell figyelembe venni, amely alapján a legnagyobb hatásterület mérhető. A számítások alapján megállapítható, hogy telephely zajvédelmi hatásterületén nincs zajtól védendő lakóingatlan, ezáltal az üzemi zajterhelés külön vizsgálata nem indokolt. Az üzemelés fázisában a telephely zajkibocsátása a legközelebbi védendő lakóingatlanál határérték alatt marad, a zajterhelés nem lesz zavaró mértékű.

A jellemző napi teljesítmények figyelembe vételével a nevelési időszakban jellemzően 2 db személygépkocsi, 1 db kiis tehérgépkocsi és 3 traktor elhaladásával lehet számolnunk naponta. A fenti forgalmi helyzetet a gyakorlati tapasztalatok alapján átlagos nagyságrendben határoztuk meg, eltérés +/- 20% nagyságrendű lehet, amely nincs jelentős hatással a közlekedési zajterhelésre. A telephely üzemeltetéséhez kapcsolódó járulékos közlekedési zajterhelés nem okoz 3 dB mértékű járulékos változást a közút közlekedési zajkibocsátásában.

környezeti elemek melyekre a módosítás hatással lehet Jessss	
	módosítás
Zaj, rezgés	0
levegő	0
víz	0
föld	0
ézővilág	0
táj	0
Ember, társadalom	+1
település	+1
településökológia	0

+2 igen kedvező környezeti hatás változás

+1 kedvező környezeti hatás változás

0 nincs környezeti hatás változás

-1 kismértékű kedvezőtlen környezeti hatás változás

6. A Rendelet 2.sz. mellékletében foglaltak biztosítása

1. A TERV VAGY PROGRAM MILYEN MÉRTÉKBEN,

- a) szab keretet tevékenységek későbbi megvalósítása lehetőségeinek a tevékenység telepítési helyére, jellegére, méretére, működési feltételeire vagy természeti erőforrás felhasználásának mértékére, helyére, elosztására vonatkozóan:
A módosított településrendezési terv új beépítésre szánt területet jelöl ki. A természeti erőforrásokat, a jelenlegi a településen meglévő területhasználatokat is figyelembe véve, azzal összhangban érinti. Környezeti igénybevétel a védelmi intézkedések által nem lesz jelentős.
- b) befolyásol más tervet vagy programot - ideértve azt is, ha az a tervhierarchiában elfoglalt helyéből következik -, azokra vonatkozóan előírásokat, szempontokat tartalmaz, vagy bármilyen más módon hatással lehet másik terv, illetve program tartalmára, megvalósítására:
A hatályos megyei tervvel az összhang biztosított.
- c) fontos a környezeti megfontolások beillesztése szempontjából, különös tekintettel a fenntartható fejlődés elősegítésére:
A tervezett módosítás, a fenntartható fejlődés elveivel teljes összhangban van.
- d) vonatkozik olyan területre vagy kérdéskörre, ahol környezeti problémák vannak:
Várhatóan nem jelentkeznek környezeti problémák, illetve a megvalósítást követően a környezeti állapotnak a településen javulnia kell.
- e) jelentős a környezettel kapcsolatos közösségi jogszabályok (mint pl. a hulladékgazdálkodással, vízgazdálkodással, vízgyűjtő-gazdálkodással összefüggő tervek, programok stb.) végrehajtása szempontjából:
Vízgazdálkodással kapcsolatos jogszabályokat nem érint a tervezett módosítás.

2. A VÁRHATÓ HATÁSOK,

- a) időtartama, gyakorisága és bekövetkezésének valószínűsége, visszafordíthatósága alapján:
Környezeti hatással nem kell számolni, visszafordíthatatlan környezeti beavatkozás nem történik.
- b) összeadódhatnak vagy felerősíthetik egymást:
Nem lesznek egymással összeadódó, felerősítő hatások.
- c) az országhatáron átterjednek:
Országhatáron átterjedő hatással nem kell számolni.
- d) olyan környezeti változásokat idézhetnek elő, amelyek az emberi egészségre, a környezetre kockázatot jelentenek (mint pl. a balesetek okozta változások stb.):
Emberi egészségre, környezetre kockázatot jelentő hatással nem kell számolni. A tervezett módosításnak nem lesznek negatív hatásai lesznek ilyen tekintetben.
- e) nagyságrendje és területi kiterjedése alapján (földrajzilag, illetve az érintett lakosság számát tekintve):
Kiterjedése a település és környéke lakossága
- f) olyan területet érintenek, amelyek hazai (országos vagy helyi), közösségi vagy más nemzetközi szintű védettséget élveznek:
Várhatóan nem jelentkeznek környezeti problémák, illetve a megvalósítást követően a környezeti állapotnak a településen javulnia kell.
- g) feltételezhetően a 4. számú melléklet 3.5.2. és 3.6.2. pontjaiban felsorolt következményeket idézik elő:
A tervezett módosítások javítják a társadalmi, gazdasági folyamatokat.

- h) a vízgyűjtő-gazdálkodás egyes szabályairól szóló kormányrendeletben a vizekre és a védett területekre meghatározott környezeti célkitűzések elérése, illetve megtartása megghiúsul, a vizek vagy a védett területek állapotromlása következik be:

Vizekben, védett vízbázisokban, védett területekben állagromlás nem következik be.

3. A VÁRHATÓAN ÉRINTETT TERÜLET ÉRTÉKES, ILLETVE SÉRÜLÉKENY, MERT,

- a) a környezeti elemek, rendszerek vagy a kulturális örökség szempontjából különleges:

A környezeti elemekben, rendszerekben szignifikáns változást nem okoz.

- b) a területen a környezetvédelmi határértékeket [Kvt. 4. § s), t), u) pontjai] elérő vagy azt meghaladó igénybevétel, kibocsátás, illetve szennyezettség van:

Környezetvédelmi határértéket meghaladó igénybevétel, kibocsátás nem keletkezik.

- c) a terület hasznosítása, használata intenzív (mint pl. intenzív mezőgazdasági, erdőgazdasági termesztés, termelés, sűrűn beépített terület stb.).

A terület jelenlegi hasznosítása, használata nem tekinthető intenzívnek.

A tervezett módosítások az egyes módosítással érintett területekre gyakorolt környezeti hatás tekintetében a területek jelenlegi hasznosítását alapvetően nem változtatja meg, az Önkormányzat és a vállalkozások életében, a település életében az közösségi és üzleti célú felhasználás miatt, a terület hasznosítása vonatkozásában jelentős javulás várható, a környezetükre negatív hatást nem gyakorolnak.

Környezeti hatások értékelése

Összességében megállapítható, hogy a módosítás szerinti fejlesztések megvalósulása a tervszerű kidolgozás esetén nem jelenthet negatív környezeti hatást sem helyi szinten, sem országhatáron áttekintően.

7. Magasabb rendű tervek tervezési terület érintettsége

Figyelembe veendő magasabb szintű területrendezési tervek:

- ✓ a 2018. évi CXXXIX. törvénnyel jóváhagyott Magyarország és egyes kiemelt térségeinek területrendezési tervnek Országos Területrendezési Terve (OTrT), valamint
- ✓ a SZSZB Megyei Területrendezési Tervről szóló 5/2020.(VI.26.) sz. megyei önkormányzati rendelet.



MTrT térségi szerkezeti terv részlet

1.sz. melléklet

Tematika

1. A környezeti értékelés kidolgozási folyamatának ismertetése
 - 1.1. előzmények, különösen a tematika tartalma
 - 1.2. a tervezési folyamat más részeihez való kapcsolódása
 - 1.3. a környezeti értékelés készítése során tett javaslatok hatása a terv, illetve program alakulására
 - 1.4. a környezet védelméért felelős szervek és az érintett nyilvánosság bevonása, az általuk adott véleményeknek, szempontoknak a környezeti értékelés készítése során történő figyelembevétel, az indokok összefoglalása;
 - 1.5. a környezeti értékelés készítéséhez felhasznált adatok forrása, az alkalmazott módszer korlátai, nehézségek, az előrejelzések érvényességi határai, a felmerült bizonytalanságok.
2. A terv, illetve program és a kidolgozásukkor vizsgált változatok (a továbbiakban: változatok) rövid ismertetése:
 - 2.1. a terv, illetve program céljainak, tartalmának összefoglaló ismertetése, kiemelve a környezeti értékelés készítése szempontjából fontos részeket;
 - 2.2. a terv, illetve program összefüggése más releváns tervekkel, illetve programokkal;
 - 2.3. a változatok közötti választás indokai, a választást alátámasztó vizsgálat rövid leírása.
3. A terv, illetve program, valamint a változatok megvalósítása környezeti hatásainak, következményeinek feltárása
 - 3.1. a terv, illetve program céljainak összevetése a terv, illetve program szempontjából releváns nemzetközi, közösségi, országos vagy helyi szinten kitűzött környezet- és természetvédelmi célokkal;
 - 3.2. környezetvédelmi célok és szempontok megjelenése, illetve figyelembevétel a tervben, illetve programban;
 - 3.3. a terv, illetve program céljainak egymás közti, illetve a releváns tervek, illetve programok (2.2.) céljaival való konzisztenciája környezeti szempontból;
 - 3.4. a jelenlegi környezeti helyzet releváns, a tervvel, illetve programmal összefüggésben lévő elemeinek ismertetése;
 - 3.4.1. földrajzilag lehatárolt tervezési terület esetén, illetve, ha a hatásterület földrajzilag lehatárolható, a terület azon környezeti jellemzőinek azonosítása, amelyeket a terv, illetve program megvalósítása valószínűleg jelentősen befolyásol,
 - 3.4.2. a környezeti állapot egyéb jellemzőinek leírása (eltartóképeség, terhelhetőség),
 - 3.4.3. a fennálló környezeti konfliktusok, problémák leírása és mindezek várható alakulása, ha a terv, illetve program nem valósulna meg;
 - 3.5. a terv, illetve program megvalósulásával közvetlenül vagy közvetve környezeti hatást kiváltó tényezők, okok feltárása, különös tekintettel azokra a tervelemekre, tervezett intézkedésekre, amelyek:
 - 3.5.1. természeti erőforrás közvetlen igénybevételét vagy környezetterhelés közvetlen előidézését jelentik,
 - 3.5.2. olyan társadalmi, gazdasági folyamatokat váltanak ki, vagy ösztönöznek, amelyek közvetett módon környezeti következménnyel járhatnak;
 - 3.6. az előző pontok szerint meghatározott információkból kiindulva a terv, illetve program megvalósítása esetén várható, a környezetet érő hatások, környezeti következmények előrejelzése:
 - 3.6.1. jól azonosítható környezet igénybevétel vagy terhelés esetén különös tekintettel:
 - 3.6.1.1. a környezeti elemekre (földre, levegőre, vízre, élővilágra, épített környezetre, ez utóbbi részeként az építészeti és régészeti örökségre),
 - 3.6.1.2. a környezeti elemek rendszereire, folyamataira, szerkezetére, különösen a tájra, településre, klímára, természeti (ökológiai) rendszerre, a biodiverzitásra,
 - 3.6.1.3. az előbbi hatások következtében az érintett emberek egészségi állapotában, valamint társadalmi, gazdasági helyzetében – különösen életminőségében, kulturális örökségében, területhasználata feltételeiben – várhatóan fellépő változásokra;
 - 3.6.2. a közvetett módon hatást kiváltó tényezők fellépése esetén különös tekintettel:
 - 3.6.2.1. új környezeti konfliktusok, problémák megjelenésére, meglévők felerősödésére,
 - 3.6.2.2. környezettudatos, környezetbarát magatartás, életmód lehetőségeinek, feltételeinek gyengítésére vagy korlátozására,
 - 3.6.2.3. a természeti erőforrások megújulásának korlátozására,
 - 3.6.2.4. a nem helyi természeti erőforrások jelentős mértékű használatára vagy a helyi természeti erőforrások túlnyomóan más területen való hasznosítására;

- 3.7. a környezeti következmények alapján a terv, illetve program és a változatok értékelése, a környezeti szempontból elfogadható változatok meghatározása.
4. A terv, illetve program megvalósítása következtében várhatóan fellépő környezetre káros hatások elkerülésére, csökkentésére vagy ellentételezésére vonatkozó, a tervben, illetve programban szereplő intézkedések környezeti hatékonyságának értékelése, javaslatok egyéb szükséges intézkedésekre.
5. Javaslat olyan környezeti szempontú intézkedésekre, előírásokra, feltételekre, szempontokra, amelyeket a terv, illetve program által befolyásolt más tervben, illetve programban figyelembe kell venni.
6. A terv, illetve program megvalósítása következtében várhatóan fellépő környezeti hatásokra vonatkozóan a tervben, illetve programban szereplő monitorozási javaslatok értékelése, javaslatok egyéb szükséges intézkedésekre.
7. Közérthető összefoglaló.